

T.C

ORTAHIŞAR KAYMAKAMLIĐI

KAAN DİNLER ANAOKULU OKULU MÜDÜRLÜĐÜ



2024-2028 STRATEJİK PLANI

İSTİKLALMARŞI

Korkma, sönmez bu şafaklarda yüzen al sancak;
Sönmeden yurdumun üstünde tüten en son ocak.
O benim milletimin yıldızıdır, parlayacak;
O benimdir, o benim milletimindir ancak.

Çatma, kurban olayım, ghazvemi ey neah hilâl!
Kahraman ırkıma bir gül! Nâ bu şâhidet, bu celâl?
Sana olmaz dökülen kanlarımız sonra helâl...
Hakkıdır Hakk'a tapan milletimin istiklâl!

Ben ezelden beridir hür yaşadım, hür yaşarım.
Hangi çılgın bana zincir vuracakmış? Şaşarım!
Kükremiş sel gibiyim, bendimi çiğner, aşarım.
Yurtarım dağları, enginlere sığmam taşarım.

Garbın afakını sarmışsa çelik zırhlı duvar,
Benim iman dolu göğsüm gibi serhaddim var.
Ulusun, korkma! Nasıl böyle bir imanı bögür;
"Medeniyet!" dediğin tek dişi kalmış canevar?

Arkadaş! Yurduma alçakları uğratma sakın.
Siper et gövdeni, dursun bu hayasaca akın.
Doğacaktır sana va' dettiği günler Hakk'ın...
Kim bilir, belki yarın, belki yarından da yakın.

Bastığın yerleri "toprak!" diyerek geçme, tanı:
Düşün altındaki binlerce kefensiz yatanı.
Sen şehit oğlusun, incitme, yazıktır atanı;
Verme, dünyaları alsan da, bu cennet vatanı.

Kim bu cennet vatanın uğruna olmaz ki feda?
Şüheda fıkıracağı toprağın saksın, şüheda!
Can, cananı bütün varımı alsın da Hudâ,
Etmesin tek vatanından beni dünyada cüda.

Ruhumun senden, İlahi, şudur ancak emeli:
Değmesin mabedimin göğsüne namahrem eli.
Bu ezanlar ezanlar-ki şahadetleri dinin temeli,
Ebedî yurdumun üstünde benim inlemeli.

O zaman vacd ile bin secde eder-varsa-tâşım,
Her canihandan, İlahi, boşanıp kaniş yağım,
Fıkrın ruhu mücerred gibi yerdin nâ'im;
O zaman yükselerek arşa değer belki başım.

Dalgaları san da şafaklar gibi ey şanlı hilâl!
Olsun artık dökülen kanlarımın hepsi helâl!
Ebediyen sana yok, ırkıma yok izmihâl!
Hakkıdır, hür yaşamış bayrağımın hürriyet;
Hakkıdır, Hakk'a tapan, milletimin istiklâl!

Mehmet Akif ERSOY

Öğretmenler;
Yeni Nesil Sizin
Eseriniz Olacaktır.

M. Akif ERSOY



GENÇLİĞE HİTABE

Ey Türk gençliği! Birinci vazifen, Türk İstiklâlini, Türk Cumhuriyetini, İlelebet, muhafaza ve müdafaa etmektir.

Mevduiyetinin ve istikbalinin yegane temeli budur. Bu temel, senin, en kıymetli hazinedir. İstikbalde dahi, seni, bu hazineden, mahrum etmek isteyecek, dahili ve harici, tehditler olacaktır. Bir gün, istiklal ve cumhuriyeti müdafaa mecburiyetine düşersen, vazifeye atılmak için, içinde bulunacağın vaziyetin imkanı ve şeraitini düşünmeyeceksin! Bu imkan ve şerait, çok ramisalt bir mahiyette tezahür edebilir. İstiklal ve cumhuriyetine kastedecek düşmanlar, bütün dünyada emsal görülmemiş bir galibiyetin müessesali olabilirler. Cebren ve hile ile zate vatanın, bütün kaleleri zaft edilmiş, bütün tersanelerine girilmiş, bütün orduları dağıtılmış ve memleketin her köşesi bilfiil işgal edilmiş olabilir. Bütün bu şeraitten daha aklı ve daha vahim olmak üzere, memleketin dahilinde, iktidara sahip olanlar gaflet ve dalâlet ve hatta hiyanet içinde bulunabilirler. Hatta bu iktidar sahipleri şahsi menfaatlerini, milletimizin siyasi emelleriyle tevhit edebilirler. Millet, hâlâ o zaruret içinde harap ve bîtap düşmüş olabilir.

Ey Türk İstikbalinin evlâdı! Şite, bu ahval ve şerait içinde dahi, vazifen, Türk İstiklâl ve Cumhuriyetini kurtarmaktır! Muhtaç olduğun kudret, damarlarındaki asil kanda, mevcuttur!

M. Akif ERSOY

Okul/Kurum Bilgileri

Tablo 1. Okul/ Kurum Bilgileri

İli: TRABZON		İlçesi: ORTAHİSAR	
Adres:	Kalkınma Mah. Okul Sok. No:13 Ortahisar	Coğrafi Konum (link)	https://goo.gl/maps/KknN3LVR9hP2
Telefon Numarası:	04623291718	Faks Numarası:	04623291718
e- Posta Adresi:	757044@meb.k12.tr	Web sayfası adresi:	http://kaandinleranaokulu@meb.k12.tr
Kurum Kodu:	757044	Öğretim Şekli:	İkili Eğitim

SUNUŞ

Bir milleti hür, bağımsız, şanlı, yüksek bir topluluk haline getirecek olan eğitim ve hedefleri önceden belli olan, anlık kararlarla değil, belli bir strateji dâhilinde yürütülen eğitimidir. Çocuklarımızın girdikleri her türlü ortamda çevresine ışık tutan, hayatı aydınlatan, bizleri daha da ileriye götüren bireyler olarak yetişmesi doğru bir planlama ve bu planın doğru şekilde uygulanmasına bağlıdır.

Kaan Dinler Anaokulu olarak bizler bilgi toplumunun gün geçtikçe artan bilgi arayışını karşılayabilmek için eğitim, öğretim, topluma hizmet görevlerimizi arttırmak istemekteyiz. Var olan değerlerimiz doğrultusunda dürüst, tarafsız, adil, sevgi dolu, iletişime açık, çözüm üreten, yenilikçi, önce insan anlayışına sahip bireyler yetiştirmek bizim temel hedefimizdir.

Stratejik planlama çalışmasına önce durum tespiti, yani okulun GZFT (SWOT) analizi yapılarak başlanmıştır. GZFT analizi tüm idari personelin ve öğretmenlerin katılımıyla uzun süren çalışma sonucu ilk şeklini almış, varılan genel sonuçların sadeleştirilmesi ise okul yönetimi ile öğretmenlerden de oluşan beş kişilik bir kurul tarafından yapılmıştır. 2019-2023 dönemi Stratejik Planın oluşturulmasında iki önemli amacımız vardır. Birincisi gelinen noktanın korunması, ikincisi ise bulunan noktanın daha da yükseğe taşınmasıdır. Planlama dönemi öncesi tüm paydaşlara memnuniyet anketi uygulaması yapılmıştır. Anket değerlendirilmesi sonucu okulun SWOT durum analizi yapılmıştır. Çıkış noktamız güçlü yönlerimiz ile zayıf yönlerimiz olmuştur. Paydaş analizler tamamlandı, mevcut durum analizi yapıldıktan sonra stratejiler belirlendi, bu stratejik amaçları gerçekleştirmek için yapılacak proje ve faaliyetler karşılaştırıldı. Çalışma takvimi hazırlandı.

Saliha ÖREN
Okul Müdürü

İÇİNDEKİLER

1. GİRİŞ VE STRATEJİK PLANIN HAZIRLIK SÜRECİ

- 1.1 Strateji Geliştirme Kurulu ve Stratejik Plan Ekibi
- 1.2. Planlama Süreci

2.DURUM ANALİZİ

- 2.1. Kurumsal Tarihçe
- 2.2. Uygulanmakta Olan Planın Değerlendirilmesi
- 2.3. Mevzuat Analizi
- 2.4 Üst Politika Belgelerinin Analizi
- 2.5 Faaliyet Alanları ile Ürün ve Hizmetlerin Belirlenmesi
- 2.6 Paydaş Analizi
- 2.7 Kuruluş İçi Analiz
- 2.7.1. Teşkilat Yapısı
- 2.7.2. İnsan Kaynakları
- 2.7.3. Teknolojik Düzey
- 2.7.4. Mali Kaynaklar
- 2.7.5. İstatistik Veriler
- 2.8 Dış Çevre Analizi (Politik, Ekonomik, Sosyal, Teknolojik, Yasal ve Çevresel Çevre Analizi -PESTLE)
- 2.9 Güçlü ve Zayıf Yönler ile Fırsatlar ve Tehditler (GZFT) Analizi
- 2.10 Tespit ve İhtiyaçların Belirlenmesi

3.GELECEĞE BAKIŞ

- 3.1.Misyon
- 3.2.Vizyon
- 3.3.Temel Değerler

4.AMAÇ, HEDEF VE STRATEJİLERİN BELİRLENMESİ

- 4.1. Amaçlar
- 4.2. Hedefler
- 4.3. Performans Göstergeleri
- 4.4. Stratejilerin Belirlenmesi
- 4.5. Maliyetlendirme

5. İZLEME VE DEĞERLENDİRME

6.Tablo/Şekil/Grafikler/Ekler

1. GİRİŞ VE STRATEJİK PLANIN HAZIRLIK SÜRECİ

1.1. Strateji Geliştirme Kurulu ve Stratejik Plan Ekibi

Strateji Geliştirme Kurulu: Okul müdürünün başkanlığında, bir okul müdür yardımcısı, bir öğretmen ve okul/aile birliği başkanı ile bir yönetim kurulu üyesi olmak üzere 5 kişiden oluşan üst kurul kurulur.

Stratejik Plan Ekibi: Okul müdürü tarafından görevlendirilen ve üst kurul üyesi olmayan müdür yardımcısı başkanlığında, belirlenen öğretmenler ve gönüllü velilerden oluşur.

Tablo 2. Strateji Geliştirme Kurulu ve Stratejik Plan Ekibi Tablosu

Strateji Geliştirme Kurulu Bilgileri		Stratejik Plan Ekibi Bilgileri	
Adı Soyadı	Ünvanı	Adı Soyadı	Ünvanı
Saliha ÖREN	Okul Müdürü	Zehra CEBECİ	Müdür Yardımcısı
Zehra CEBECİ	Müdür Yardımcısı	Sümeyye BAYRAK	Öğretmen
Kübra ALBAYRAK	Rehber Öğretmen	Yasemin YILMAZELİ	Öğretmen
Esra Nur KİNES	Okul Aile Birliği Başkanı	Elif KALKAN ÖZER	Öğretmen
Merve CELEP	Okul Aile Birliği Üye	Zehra Ayhatun UĞUZ	Okul Aile Birliği Başkan Yardımcısı

1.2. Planlama Süreci:

2024-2028 dönemi stratejik plan hazırlıkları İl Milli Eğitim Müdürlüğünün duyurusuyla Üst Kurul ile Stratejik Plan Ekibinin oluşturulması ile başlamıştır. Ekip tarafından İl Milli Eğitim Müdürlüğünün çalışma takvimine göre ilk aşamada durum analizi çalışmaları yapılmış ve durum analizi aşamasında paydaşlarımızın plan sürecine aktif katılımını sağlamak üzere öğretmen öğrenci ve veli paydaş anketleri uygulanarak, toplantı ve görüşmeler yapılmıştır.

Durum analizinin ardından geleceğe yönelim bölümüne geçilerek okulumuzun amaç, hedef, gösterge ve eylemleri İl ve İlçe Milli Eğitim Müdürlüklerimizle uyumlu olarak belirlenmiştir. Çalışmaları yürüten ekip ve kurul bilgileri altta verilmiştir.

2.DURUM ANALİZİ

Durum analizi bölümünde okulumuzun mevcut durumu ortaya konularak neredeyiz sorusuna yanıt bulunmaya çalışılmıştır.

Bu kapsamda okulumuzun kısa tanıtımı, okul künyesi ve temel istatistikleri, paydaş analizi ve görüşleri ile okulumuzun Güçlü Zayıf Fırsat ve Tehditlerinin (GZFT) ele alındığı analize yer verilmiştir.

Okulumuz 2011 yılında kurulmakta olup Trabzon İl Milli Eğitim Müdürlüğüne bağlı bir anaokuludur. Okulumuzda 10 okul öncesi eğitimcisi bir psikolojik danışmandan bulunmaktadır. Katılımcı grubumuzu oluşturan meslek uzmanları alanında lisans ve yüksek lisans derecesinde eğitim almış, temel düzeyde İngilizce dil bilgisine sahip, bilgi ve iletişim teknoloji alanında eğitilmiş, gelişim psikolojisi, çocuk gelişimi ve özel eğitim alanlarında mesleki olarak yetkin öğretmenlerden oluşmaktadır.

Okulumuzda sekiz şube ve 168 okul öncesi öğrencisi bulunmaktadır. Okulumuz ikili öğretim veren bir kurumdur. Çalışan ailelerin çocuklarının eğitim ihtiyacını karşılamak amacıyla Çocuk Kulübü uygulaması yapılmaktadır.

Okulumuz 4-6 yaş arasındaki çocuklara eğitim veren, çocukların öz denetim, kişisel gelişim ve sosyal gelişimlerini desteklemeye öncelik veren, yaparak ve yaşayarak öğrenme anlayışını benimsemiş bir eğitim kurumudur. Kurumumuzda sekiz şube ve 168 okul öncesi eğitim alan öğrenci bulunmaktadır. Ayrıca okulumuzda 9 okul öncesi eğitimcisi, 1 danışman, 2 idareci çalışmaktadır. Çocukların öz yeterliliklerini arttırmaya yönelik olarak aile eğitimleri planlanıp uygulanmaktadır. Ailelerin eğitim ortamlarında aktif olarak sorumluluk almalarını destekleyen aile katılım çalışmaları ve ev ziyaretleri uygulanmaktadır.

Kurumumuz AB Projelerine önem vermekte ve proje çalışmalarında aktif olarak rol almaktadır. Daha önceki yıllarda Mülteci Çocukların Topluma Entegrasyonu ile ilgili bir proje oluşturulmuştur. Okulumuzda kültürel tanıtımlara ve çocukların kendi kültürlerini yaşatmalarına destek olmak amacıyla çeşitli sergi çalışmaları ve okul içi ve okul dışı faaliyetlere yer verilmektedir. Okulumuzda Mini Trabzon adıyla Trabzon'un kültürel mekânlarını tanıtan maketler çocuklarla birlikte hazırlanarak, yerel yetkililerle gerekli koordinasyon sağlanıp sergi etkinliği düzenlenerek yerel tanıtımlar yapılmıştır. "Değerlerimiz Bizim Her Şeyimiz" adında çocuklara kazandırılmak istenen toplumsal değerleri içeren kısa film çalışmaları yapılarak hem ailelere hem de ilgililere gösterimi sağlanmıştır. Okulumuz temizlik ve sağlık bilgisi kalite belgesi olan "Beyaz Bayrak" sertifikasına sahiptir. "Karadeniz

Kültürünü Tanıtan Yöresel Yemekleri Öğrencilerimizle Hazırlama” “ Anne Babamla Kendi Oyuncağımı Tasarlıyorum Etkinliği” “Kuşlar İçin Yemlik Tasarlama” vb. Etkinlikler yapılmıştır.

Ayrıca okulumuzda kodlama, etkileşimli kitap okuma ve oyun terapisi e twinnig çalışmaları yürütülmektedir. Oyun terapisi kapsamında okulumuz anne babalar ile de iletişime geçerek ailelere yönelik eğitimler de vermektedir. Bu eğitimleri de sosyal sorumluluk projesi olarak yürütmektedir.

Güçlü Yönlerimiz:

- Öğretmenlerimizin genç ve idealist Olması
- Okulumuz çocukların gelişimlerini olumlu yönde destekleyecek Beyaz Bayrak (Hijyen Belgesi) sertifikasına sahip olması.
- Eğitim kadromuzun alanında eğitim almış, uzman kişilerden oluşuyor olması.
- Velilerin çocuklarını okul öncesi eğitime göndermeye istekli olmaları.Ayrıca çocukların değerler eğitiminde okulu destekleyici olmaları.
- Okulumuzun ulaşımına yakın bir mekânda kurulmuş olması.
- Kurumumuzun yeni yapılanmış olması.Bir oyun salonunun olması. Okulun güvenlik kamerası sistemi ile izleniyor olması.
- Okul giderlerinin aidatlardan karşılanıyor olması.
- Yeterli sayıda idari kadromuzun olması, ilçe mem ile olumlu ilişkiler içinde olunması.
- İletişim ve yazışmalarda teknolojik iletişim araçlarının etkin şekilde kullanılıyor olması. Okul idaresi tarafından okul içi iletişimi destekleyici yaklaşımlar sergileniyor olması.İlçe Milli Eğitim Müdürlüğü ile ilişkilerin iyi olması.

Zayıf Yönlerimiz:

- Öğrenci profilinin çok farklılık göstermesi ve farklı ihtiyaçlar sergiliyor olmaları.
- Okulumuzda yeterli sayıda temizlik personelinin bulunmaması. Okulumuzun okul öncesi eğitim alanında bilgili ve sağlık bilgisi sağlayabilecek personel eksiğinin olması.
- Yardımcı personelimizin kadrolu olmaması.
- Okul öncesi eğitim konusunda yeterince bilgi sahibi olmamaları düzenlenen aile eğitimlerine yeterince katılımcı davranıyor olmamaları.
- Okulumuzun bahçesinin çocukların psikomotor gelişimini destekleyebilecek kadar geniş ve kullanışlı olmaması. Kurumumuzun okul öncesi eğitim için uygun olmayan (çok katlı) şekilde yapılanmış olması. Okul binasındaki şube sayısının fiziksel olarak

bölgedeki mevcut öğrenci sayısına cevap verememesi. Çevrede okul öncesi eğitim veren tek bağımsız anaokulu oluşu

- Sınıflarımızda akıllı tahta bulunmaması, teknoloji çağında teknolojiyi yeterince kullanamıyor olmamız.
- Okul öncesi için belirlenen aidat miktarlarının temizlik, yemek, materyal vb. giderler için yetersiz kalması. Velilerin aidatları ödeme konusunda yeterli sorumluluğu göstermemeleri. Ailelerimizin sosyo-ekonomik durumlarının homojen olmaması
- İdarenin iş yükünün fazla olması.
- Kurum kültürünün güçlenmesini engelleyici nitelikte mesai saatlerinin olması, öğretmenler arasındaki iletişimi arttıracak yeterli zamanın olmaması. Öğretmenlerin kendilerine ait özel alanlarının olmaması.

Fırsatlar:

- Milli Eğitim Bakanlığının Okul Öncesi Eğitime önem vermesi. Öğretmenlerin mesleki gelişimlerini destekleme amaçlı hizmet içi eğitim programlarının planlanıyor olması.
- Okulumuzun kendi bütçesinin olması.
- Aile ve Sosyal Politikalar Bakanlığının Aile Eğitimine dönük faaliyetleri uyguluyor olması.
- MEB'inin Mebbis, Dys, E-okul, Tefbis, E-devlet sisteminin okulumuzun iş ve işlemlerini kolaylaştırıyor olması.
- MEB'nin öğretmenlerin özlük haklarına yönelik yeni çalışmalar planlayıp yürütüyor olması.
- Çevre bilincini arttırıcı faaliyetlerinde görülen artış.

Tehditler

- Okul finansal kaynaklarının yeterli olmaması.
- Teknolojik imkânların dezavantajlı yönlerinin çocuklar ve gençler arasında sık kullanılmasından kaynaklanan sosyal hayattaki yozlaşma ve topluma yansımaları.
- Okulumuzun çok amaçlı salonunun olmaması.
- Yönetmeliğe göre okul öncesi eğitimde ders saatleri arasında dinlenme imkânının olmaması.
- Okulumuzun çocuk parkı, yeşil alan vb. mekânlara ulaşımının uzak olması.

2.1.Kurumsal Tarihçe

Okulumuz 2011 yılında kurulmakta olup Trabzon İl Milli Eğitim Müdürlüğüne bağlı bir anaokuludur. Okulumuz bünyesinde 4 derslik, 6 şube, 1 müdür odası,1 müdür yardımcısı, 1 mutfak, 1 sığınak, 2 gözlem odası, 1 depo,1 kütüphane ve tuvaletler mevcuttur.

Eski Trabzon Valisi Dr. Recep KIZILCIK silah kullanımının azaltılması, eğitime katkı sağlayarak eğitimin daha üst noktalara taşınması, ailelerin ve öğrencilerin eğitime daha iyi motive olup öğrencilerin daha başarılı olabilmelerinin sağlanması amacıyla bir proje başlatmıştır.Hayata geçirilen bu proje kapsamında silah ruhsatlarından alınan paralarla yaptırılan Anaokulu 29/12/2011 tarihinde Trabzon Valisi Dr. Recep KIZILCIK tarafından eğitim-öğretime açılarak okula Yükseköğretime Geçiş Sınavında (YGS) Trabzon birincisi olan Kaan DİNLER'in adını vermiştir.Kaan Dinler 2010-2011 eğitim öğretim döneminde Trabzon'da birinci, ülkemizde yirminci olup Boğaziçi Üniversitesini kazanmıştır.İsmi okula verilen Kaan DİNLER Türkiye'de ilk olan bu projenin bir örnek teşkil edeceğini ve başarıyı bu şekilde ödüllendirmenin sınava hazırlanan öğrenciler üzerinde olumlu etki yapacağını belirterek memnuniyetini dile getirmiştir.

2.1Uygulanmakta Olan Stratejik Planın Değerlendirilmesi

Kaan Dinler Anaokulunun 2024-2028 Stratejik Planı'nda yer alan ve "Kayıt bölgemizde yer alan çocukların okullaşma oranını artıran, öğrencilerin uyum ve devamsızlık sorunlarını gideren etkin bir yönetim yapısı kurulacaktır." şeklinde ifade edilen birinci amacı kapsamında toplam 4 performans göstergesi bulunmaktadır.Birinci performans göstergesinde %90 üzerinde, ikinci performans göstergesinde %100 performans sergilendiği, üçüncü performans göstergesinde %60-%70 arasında performans sergilendiği, dördüncü performans göstergesinde ise %100 performans sergilendiği görülmüştür.

"Öğrencilerimizin gelişmiş dünyaya uyum sağlayacak şekilde donanımlı bireyler olabilmesi için eğitim ve öğretimde kalite artırılabilecektir." şeklinde ifade edilen ikinci amaç kapsamında hedef bir ve hedef iki de toplam 9 performans göstergesi bulunmaktadır. Hedef bir de birinci, ikinci, dördüncü, kısımda tam performans gösterilmiş olup, üçüncü performans göstergesine %80-%90 arasında performans gösterilmiştir.Hedef iki de birinci,ikinci performans göstergelerine tam kapasite ile ulaşılmış olup, üçüncü performans göstergesine %30, dördüncü performans göstergesine %60 -% 70 arasında, beşinci performans göstergesine ise %70-%80 arasında performans gösterilmiştir.

"Eğitim ve öğretim faaliyetlerinin daha nitelikli olarak verilebilmesi için okulumuzun kurumsal kapasitesi güçlendirilecektir." şeklinde ifade edilen üçüncü amaç kapsamında 8

performans göstergesi bulunmaktadır. Bu performans göstergelerinin tamamına tam kapasite ile ulaşılmıştır.

Sonuç olarak, Kaan Dinler Anaokulunun 2019-2023 Stratejik Planı'nda yer alan performans göstergelerinin 15'ine tam kapasite ulaşıldığı, 2'sine %90'ın üzerinde bir oranla ulaşıldığı, 1'ine %70-%80 oranla ulaşıldığı, 2'sine %60 -%70 arasında ulaşıldığı, 1'ine ise %30 oranında ulaşıldığı tespit edilmiştir.

2.2 Yasal Yükümlülükler ve Mevzuat Analizi

10.07.2018 tarihli ve 30474 sayılı Resmî Gazetede yayımlanarak yürürlüğe giren Cumhurbaşkanlığı Teşkilatı Hakkında Cumhurbaşkanlığı Kararnamesi'ne göre Millî Eğitim Bakanlığının görev ve yetkileri şunlardır:

I. Okul öncesi, ilk ve orta öğretim çağındaki öğrencileri bedenî, zihnî, ahlaki, manevî, sosyal ve kültürel nitelikler yönünden geliştiren ve insan haklarına dayalı toplum yapısının ve küresel düzeyde rekabet gücüne sahip ekonomik sistemin gerektirdiği bilgi ve becerilerle donatarak geleceğe hazırlamak amacıyla Millî Eğitim Bakanlığı tarafından tasarlanmış olan eğitim ve öğretim programlarını uygulamak, takip etmek, değerlendirmek ve güncelleme; öğretmen ve öğrencilerin eğitim ve öğretim hizmetlerini bu çerçevede yürütmek ve denetlemek.

II. Eğitim ve öğretimin her kademesi için Millî Eğitim Bakanlığı tarafından belirlenecek ulusal politika ve stratejileri uygulamak, uygulanmasını izlemek ve denetlemek, ortaya çıkan yeni hizmet modellerine göre güncellenmesini geliştirmek amacıyla önerilerde bulunmak.

III. Eğitim sisteminin yeniliklere açık, dinamik, ekonomik ve toplumsal gelişimin gerekleriyle uyumlu biçimde güncel teknik ve modeller ışığında tasarlanması ve geliştirilmesi amacıyla Millî Eğitim Bakanlığına uygulamaların izlenmesi, değerlendirilmesi ve raporlanması sonucunda görüş ve önerilerini bildirmek.

IV. Eğitime erişimi kolaylaştıran, her vatandaşın eğitim fırsat ve imkânlarından eşit derecede yararlanabilmesini teminat altına almak amacıyla Millî Eğitim Bakanlığı tarafından geliştirilen politika ve stratejileri uygulamak, uygulanmasını izlemek ve koordine etmek, geliştirilmesi için önerilerde bulunmak.

V. Kız öğrencilerin, engellilerin ve toplumun özel ilgi bekleyen diğer kesimlerinin eğitime katılımını yaygınlaştırmak amacıyla Millî Eğitim Bakanlığı tarafından geliştirilen politika ve stratejiler uygulamak ve uygulanmasını koordine etmek, uygulamaların iyileştirilmesi için önerilerde bulunmak.

VI. Özel yetenek sahibi kişilerin bu niteliklerini koruyabilmeleri ve geliştirebilmeleri amacıyla Millî Eğitim Bakanlığı tarafından tasarlanan özel eğitim ve öğretim programlarının uygulanmasını koordine etmek, uygulamalar ile ilgili görüş ve önerilerde bulunmak.

VII. Millî Eğitim Bakanlığı adına yükseköğretim kurumları dışındaki eğitim ve öğretim kurumlarının açılmasına ilişkin iş ve işlemleri yürütmek.

VIII. Yükseköğretim dışında kalan ve diğer kurum ve kuruluşlarca açılan örgün ve yaygın eğitim ve öğretim kurumlarının denklik derecelerini belirlemek, program ve düzenlemeler ile ilgili iş ve işlemleri yürütmek.

IX. Kanunlar, Cumhurbaşkanlığı kararnameleri ve Millî Eğitim Bakanlığı tarafından verilen diğer görevleri yapmak.

Tablo 3. Yasal Yükümlülükler ve Mevzuat Analizi

Yasal Yükümlülük	Dayanak	Tespitler	İhtiyaçlar
Okul öncesi, ilk ve ortaöğretim çağındaki öğrencileri bedenî, zihnî, ahlaki, manevî, sosyal ve kültürel nitelikler yönünden geliştiren ve insan haklarına dayalı toplum yapısının ve küresel düzeyde rekabet gücüne sahip ekonomik sistemin gerektirdiği bilgi ve becerilerle donatarak geleceğe hazırlayan eğitim ve öğretim programlarını tasarlamak, uygulamak, güncellemek; öğretmen ve öğrencilerin eğitim ve öğretim hizmetlerini bu çerçevede yürütmek ve denetlemek	1No'lu Cumhurbaşkanlığı Kararnamesi (CBK)'nin On Birinci Bölümü 301'inci maddesi 1'inci fıkrası (a) bendi	Eğitim öğretim hizmetleri içinde öğretim programlarını tasarlarlarken güncel gelişmelerin yeterince iyi takip edilememesi	Eğitim öğretim hizmetleri içinde öğretim programlarını tasarlarlarken güncel gelişmelerin takip edilmesinin sağlanması

Eđitim ve đretimin her kademesi iin ulusal politika ve stratejileri belirlemek, uygulamak, uygulanmasını izlemek ve denetlemek, ortaya ıkan yeni hizmet modellerine gre gncelleyerek geliřtirmek	1 No'lu CBK'nin On Birinci Blm 301'inci maddesi 1'inci fıkrası (b) bendi	Geliřtirilen gncel ulusal politika ve stratejilerin geliřtirilmesinde ortaya ıkan yeni modellerin yeterince iyi uygulanamaması	Geliřtirilen gncel ulusal politika ve stratejilerin geliřtirilmesinde ortaya ıkan yeni modellerin uygulanmasının sađlanması
Eđitim sistemini yeniliklere aık, dinamik, ekonomik ve toplumsal geliřimin gerekleriyle uyumlu biimde gncel teknik ve modeller iřıđında tasarlamak ve geliřtirmek	1 No'lu CBK'nin On Birinci Blm 301'inci maddesi 1'inci fıkrası (c) bendi	Teknolojik geliřmelerle birlikte đrenmenin dijital ortamlarda sunulmasına yeterince iyi olarak sađlanmaması	Teknolojik geliřmelerle birlikte đrenmenin dijital ortamlarda sunulmasına olarak sađlanması
Eđitime eriřimi kolaylařtıran, her vatandařın eđitim fırsat ve imknlarından eřit derecede yararlanabilmesini teminat altına alan politika ve stratejiler geliřtirmek, uygulamak, uygulanmasını izlemek ve koordine etmek	1 No'lu CBK'nin On Birinci Blm 301'inci maddesi 1'inci fıkrası () bendi	Eđitime eriřim sorunu yařayan đrencilerin varlıđı	Eđitime eriřim sorunu yařayan đrencilerin bu sorunlarının zmne ynelik uygulamaların kullanılması
Kız đrencilerin, engellilerin ve toplumun zel ilgi bekleyen diđer kesimlerinin eđitime katılımını yaygınlařtıracak politika ve stratejiler geliřtirmek, uygulamak ve uygulanmasını koordine etmek	1 No'lu CBK'nin On Birinci Blm 301'inci maddesi 1'inci fıkrası (d) bendi	zel eđitim đrencilerinin akran zorbalıđına maruz kalması ile zel eđitime ihtiyacı olan đrencilerin sosyal, kltrel, sanatsal ve sportif faaliyetlere yeterli dzeyde katılmaması	zel eđitim đrencilerinin akran zorbalıđına maruz kalma oranının dřrlmesi ile zel eđitime ihtiyacı olan đrencilerin sosyal, kltrel, sanatsal ve sportif faaliyetlere katılımının artırılması

Özel yetenek sahibi kişilerin bu niteliklerini koruyucu ve geliştirici özel eğitim ve öğretim programlarını tasarlamak, uygulamak ve uygulanmasını koordine etmek	1 No'lu CBK'nin On Birinci Bölümü 301'inci maddesi 1'inci fıkrası (e) bendi	Özel yetenekli öğrencilerin özellikleri ve eğitim süreçleri hakkında ilgili paydaşların yeterli düzeyde bilgi sahibi olmaması	Özel yetenekli öğrencilerin özellikleri ve eğitim süreçleri hakkında öğretmenler, okul yöneticileri ve diğer personel ile diğer personel ile ailelerin bilgi, beceri, tutum ve farkındalıklarının geliştirilmesi
-------------------------------------------------------------------------------------------------------------------------------------------------------------------	-----------------------------------------------------------------------------	-------------------------------------------------------------------------------------------------------------------------------	------------------------------------------------------------------------------------------------------------------------------------------------------------------------------------------------------------------

2.3. Üst Politika Belgeleri Analizi

Üst politika belgeleri;

- || 12. Kalkınma Planı
- || Cumhurbaşkanlığı Programı,
- || Orta Vadeli Program,
- || Cumhurbaşkanlığı Yıllık Programı,
- || Millî Eğitim Bakanlığı Stratejik Planı,
- || İl Millî Eğitim Müdürlüğü Stratejik Planı,
- || İlçe Millî Eğitim Müdürlüğü Stratejik Planı ile
- || Okul/kurumu ilgilendiren ulusal, bölgesel ve sektörel strateji eylem planlarını ifade eder.

Tablo 4. Üst Politika Belgeleri Analizi Tablosu

Üst Politika Belgesi	İlgili Bölüm/Referans	Verilen Görev/İhtiyaçlar
On İkinci Kalkınma Planı	Yurt İçi Tasarruflar	350.2, 352.3 Sayılı Tedbir Maddeleri
	Mali Piyasalar	379.2 Sayılı Tedbir Maddesi
	İmalat Sanayii	432.1, 432.3 Sayılı Tedbir Maddeleri
	Otomotiv	473.1 Sayılı Tedbir Maddesi
	Turizm	525.3, 525.4 Sayılı Tedbir Maddeleri
	Girişimcilik ve Kobi'ler	559.2, 559.3, Sayılı Tedbir Maddeleri
	Fikrî Mülkiyet Hakları	565.5, 565.6, 565.7 Sayılı Tedbir Maddeleri
	Ticaretin ve Tüketicinin Korunmasının	621.8 Sayılı Tedbir Maddesi

Geliştirilmesine Yönelik Hizmetler	
Eğitim	658, 659, 660 Sayılı Amaç Maddeleri ve Bunlara Bağlı Politika ile Tedbir Maddeleri
Çocuk	731.2, 731.3, 731.4, 731.5, 731.6, 732.1, 732.3, 732.5, 733.1, 733.2, 734.4, 735.7, 735.8, 738.2, 738.3, 739.1, 739.2, 739.3, 739.4, 740.4, 742.4, 744.1 Sayılı Tedbir Maddeleri
Gençlik	746.1, 746.2, 746.6, 747.1, 747.2, 748.6 Sayılı Tedbir Maddeleri
Engelli Hizmetleri	758.1, 758.2, 758.3, 758.4, 758.5 Sayılı Tedbir Maddeleri
Sosyal Hizmetler, Sosyal Yardımlar ve Yoksullukla Mücadele	773.1, 774.1 Sayılı Tedbir Maddeleri
Gelir Dağılımı	777.4 Sayılı Tedbir Maddesi
Kültür ve Sanat	783.1, 783.2, 783.5, 785.1, 785.2, 785.3, 785.5, 789.1, 789.2, 790.4, 793.2 Sayılı Tedbir Maddeleri
Spor	796.1, 796.2, 796.3, 798.3, 799.1, 799.2, 799.3 Sayılı Tedbir Maddeleri
Nüfus ve Yaşlanma	804.1, 809.1 Sayılı Tedbir Maddeleri
Uluslararası Göç	815.4, 816.1 Sayılı Tedbir Maddeleri
Yurt Dışında Yaşayan Türkler	819.1, 819.2, 819.3, 820.7 Sayılı Tedbir Maddeleri
Afet Yönetimi	830.7, 831.3, 832.1, 832.4, 833.6, 839.1, 839.3, 841.1 Sayılı Tedbir Maddeleri
Sivil Toplum	940.3 Sayılı Tedbir Maddesi
Kamuda Stratejik Yönetim	942.1, 943.1, 943.2, 943.4, 943.5 Sayılı Tedbir Maddeleri
Kalkınma İçin Uluslararası İş Birliği	970.1, 970.6, 972.6, 973.2, 973.3, 973.4 Sayılı Tedbir Maddeleri
İstihdam	12 Sayılı Tedbir Maddesi

Orta Vadeli Program (2024-2026)	Programda Bakanlığımızı ilgilendiren on dokuz (19) politika ve tedbir ile Öncelikli Reform Alanlarına Yönelik on (10) düzenleme yer almaktadır.	
	Ödemeler Dengesi	1 Tedbir
	Finansal İstikrar	1 Tedbir
	Afet Yönetimi	1 Tedbir
	Dijital Dönüşüm	4 Tedbir
	Hizmet İhracatının Desteklenmesi	1 Tedbir
	Ne Eğitimde Ne İstihdamda Olan Gençlerin ve Kadınların Eğitime ve İstihdama Katılımı	3 Tedbir
	Yükseköğretimde ve Meslekî ve Teknik Eğitimde Özel Sektör Odaklı Dönüşüm	2 Tedbir
	Kamu Cari Harcamalarında Rasyonelleşme	2 Tedbir
	Afetlere Duyarlı Bütünleşik Mekansal Planlama	1 Tedbir
	İklim Değişikliği Mevzuatı, Emisyon Ticaret Sistemi, Sınırdaki Karbon Düzenlemesi Mekanizmasına Uyum	1 Tedbir
	Cumhurbaşkanlığı 2024 Yıllık Program 1	Yurt İçi Tasarruflar
Mali Piyasalar		379.2 Sayılı Tedbir Maddesi
İmalat Sanayii		432.1 Sayılı Tedbir Maddesi
Otomotiv		473.1 Sayılı Tedbir Maddesi
Turizm		525.3, 525.4 Sayılı Tedbir Maddeleri
Girişimcilik ve KOBİ'ler		559.2, 559.3 Sayılı Tedbir Maddeleri
Fikri Mülkiyet Hakları		565.6, 565.7 Sayılı Tedbir Maddeleri
Eğitim		661.1, 661.4, P. 661, P. 662, P. 663, P.664, P.665, P.666, P.667, P.668, P.670, P.672, P.675, P.676, P.678, P.680, P.681 Sayılı Politika ve Tedbir Maddeleri
Çocuk	P.732, 731.2, 731.3, 731.4, 731.5, 733.1, 733.2, 734.4, 735.8, 739.1, 739.3, 739.4, 740.4, 742.4, P.743, 744.1 Sayılı Politika ve Tedbir Maddeleri	

Gençlik	746.1, 746.2, 746.6, 747.1, 747.2, 748.6 Sayılı Tedbir Maddeleri
Engelli Hizmetleri	758.1, 758.2, 758.3 Sayılı Tedbir Maddeleri
Kültür ve Sanat	783.1, 785.1, 785.2, 789.1 Sayılı Tedbir Maddeleri
Uluslararası Göç	816.1 Sayılı Tedbir Maddesi
Yurt Dışında Yaşayan Türkler	819.1, 819.2, 819.3 Sayılı Tedbir Maddeleri
Kalkınma İçin Uluslararası İş Birliği	970.1, 972.6, 973.3 Sayılı Tedbir Maddeleri

2.4.Faaliyet Alanları ile Ürün/Hizmetlerin Belirlenmesi

2024–2028 Ortahisar İlçe Milli Eğitim Müdürlüğü Stratejik Plan hazırlık sürecinde Müdürlüğün faaliyet alanları ve hizmetlerinin belirlenmesine yönelik çalışmalar İl Milli Eğitim Müdürlüğü'nün 2024-2028 Stratejik Planına göre yapılmıştır. Bu kapsamda birimlerinin yasal yükümlülükleri, standart dosya planı, üst politika belgeleri, yürürlükteki uygulanan sistem ve kamu hizmet envanteri incelenerek Müdürlüğün hizmetleri tespit edilmiş. Buna göre faaliyet alanları ve sunulan hizmetler aşağıdaki tabloda yer almaktadır.

Tablo 5. Faaliyet Alanlar/Ürün ve Hizmetler Tablosu

Faaliyet Alanı	Ürün/Hizmetler
Öğretim-egitim faaliyetleri	<ol style="list-style-type: none"> 1. Eğitim ve öğretime erişim imkânlarının sağlanması, izlenmesi ve geliştirilmesi 2. Öğrencilerin eğitim ve öğretim kurumlarına devamları ile eğitim ve öğretim kurumlarını tamamlama oranlarının artırılması 3. Öğrenci başarısını artırmaya yönelik faaliyetlerin yürütülmesi 4. Öğrenci yerleştirme ve kayıt işlemlerinin sağlanması 5. Okul öncesi eğitim kurumlarına erişimi mümkün olmayan çocuklar için alternatif erişim modellerinin uygulanmasıyla okul öncesi eğitim kurumlarına kayıt işlemlerinin sağlanması 6. Yabancı öğrencilerin eğitim ve öğretimine yönelik iş ve işlemlerin yürütülmesi 7. Yurt dışında yaşayan vatandaşlarımız ile ülkemizde geçici koruma altında bulunan yabancıların çocuklarının eğitim ve öğretime erişim imkânlarının artırılması 8. Yurt içinde milletlerarası ilköğretim ve ortaöğretim düzeyindeki özel öğretim kurumları ile yurt dışındaki ilköğretim ve ortaöğretim kurumlarından alınan öğrenim belgesi ve diplomaların denklik iş ve işlemlerinin yürütülmesi 9. Hayat boyu öğrenme kapsamında eğitim ve öğretim faaliyetlerinin düzenlenmesi

10. Yabancı dil becerisinin geliştirilmesine yönelik faaliyetlerin yürütülmesi
11. Eğitsel tanılama ve yönlendirme faaliyetlerinin yürütülmesi
12. Kişisel, eğitsel ve mesleki rehberlik faaliyetlerinin yürütülmesi
13. Psikososyal koruma, önleme ve müdahale hizmetlerinin verilmesi
14. Özel politika gerektiren bireylerin eğitim ve öğretimine ilişkin iş ve işlemlerin yürütülmesi
15. Öğrenci akademik başarı ve öğrenme kazanımlarının seviyesinin artırılması
16. Destekleme ve Yetiştirme Kurs Programlarının uygulanması
17. İlkokullarda Yetiştirme Programı'nın (İYEP) uygulanması
18. Eğitim ve istihdam ilişkisini güçlendirecek politika ve stratejilerin geliştirilmesi, uygulanması ve izlenmesi
19. Öğrencilerin mizaç, ilgi ve yeteneklerine uygun eğitimi alabilmelerine imkân veren işlevsel rehberlik yapılanmasının izlenmesi ve uygulanması
20. Mesleki rehberlik sistemi geliştirmek amacıyla geliştirilen eğitim içerikleri ile ölçme araçları ve rehber öğretmenlerin bu alanda bilgi ve becerilerini arttıracak faaliyetlerin izlenmesi ve uygulanması
21. Fiziksel ve zihinsel dezavantajlı öğrencilerimizi akranlarından soyutlamayan ve birlikte yaşama kültürünü güçlendiren eğitimde adalet temelli yaklaşım modelinin uygulamalarının uygulanması ve yaygınlaştırılması
22. Ülkemizin kalkınmasında önemli bir kaynak niteliğinde bulunan özel yetenekli öğrencilerimizin, akranlarından ayırtılmadan kendi doğalarına uygun bir eğitim yöntemi ile desteklenmesi
23. Bilim ve Sanat Merkezleri'nde (BİLSEM) eğitim alacak özel yetenekli öğrencilerin yönlendirilmesi
24. Yatılılık, bursluluk ve özel öğretim teşvikleri hizmetlerinin izlenmesi ve yürütülmesi
25. Öğrencilerin yaş, okul türü ve programlarına göre gereksinimlerini dikkate alan beceri temelli yabancı dil yeterlilikleri sistemi ile ilgili uygulamaların takip edilmesi ve uygulanması
26. Erken çocukluk eğitiminin niteliğini artıracak uygulamaların hayata geçirilmesi ve yaygınlaştırılması
27. Örgün eğitim ve hayat boyu öğrenme kurumlarında göç ve acil durumlarda yürütülen eğitim faaliyetlerinin ilgili birimler ile iş birliği hâlinde planlanması ve uygulanmasına yönelik çalışmaların takip edilmesi ve yürütülmesi
28. Ülkemizin entelektüel sermayesini artırmak, medeniyet ve kalkınmaya destek vermek amacıyla ortaöğretim kurumlarının niteliğinin güçlendirilmesi için gerekli altyapı çalışmalarının takip edilmesi ve uygulamaya geçirilmesi
29. Bireylerin iş ve yaşam kalitelerini yükseltmek amacıyla, hayat boyu öğrenmeye katılım ve tamamlama oranlarının artırılması
30. Eğitim faaliyetleri ile ilgili dokümantasyon, yayım ve arşiv hizmetlerinin izlenmesi, yürütülmesi

	31. Yapay zekâ uygulamalarının etik ilkelere bağlı kalarak kullanımının yaygınlaştırılması
Rehberlik faaliyetleri	<ol style="list-style-type: none">1. Öğrencilere rehberlik yapılması2. Velilere rehberlik yapılması3. Rehberlik faaliyetlerinin yürütülmesi
Sosyal, Sportif, Kültürel ve Sanatsal faaliyetler	<ol style="list-style-type: none">1. Öğrencilere yönelik yerel, ulusal ve uluslararası düzeyde bilimsel, kültürel, sanatsal ve sportif faaliyetlerin düzenlenmesi ve katılımın artırılması2. Eğitim ve öğretim faaliyetlerinde bilişim teknolojileri ile bilişim ürünlerinin kullanılmasına yönelik çalışmaların yürütülmesi3. Eğitim ve öğretim alanında ülkemizle dil, tarih veya kültür birliği bulunan ülke ve topluluklar ile diğer ülkelerle iş birliğine yönelik düzenlenen faaliyetlere katılımın desteklenmesi ve artırılması4. Geliştirilmekte olan Sosyal Etkinlik Modülü ile ilgili veri girişi, veriyi toplama, izleme değerlendirme konusundaki çalışmaların takip edilmesi
İnsan kaynakları faaliyetleri (mesleki gelişim faaliyetleri, personel etkinlikleri...)	<ol style="list-style-type: none">1. Sektör talepleri ile dünyadaki değişimi dikkate alan esnek ve modüler bir şekilde oluşturulan eğitim öğretim yapısının izlenerek ülkemizin ihtiyaç duyduğu nitelikli iş gücü ihtiyacının karşılanmasına yönelik çalışmaların takip edilmesi ve uygulanması
Okul aile birliği faaliyetleri	<ol style="list-style-type: none">1. Eğitim ve öğretimi hayat boyu devam edecek şekilde yaygınlaştırmak amacıyla, her yaş ve kademedeki vatandaşlara yaygın eğitim yoluyla çeşitli öğrenme alanlarında hazırlanan genel veya mesleki ve teknik eğitim programlarının izlenmesi, uygulanması ve yaygınlaştırılması
Öğrencilere yönelik faaliyetler	<ol style="list-style-type: none">1. Okuma kültürünün geliştirilmesine yönelik çalışmaların yürütülmesi2. Hibrit eğitimin, eğitimde kullanılması konusundaki çalışmaların takip edilmesi3. Öğrencilerimizin bilişsel, duygusal ve fiziksel olarak çok boyutlu gelişimini önemseyen ve bilgiden çok görgüyü temele alan uygulamaların takip edilmesi ve uygulanması4.

Ölçme değerlendirme faaliyetleri	<ol style="list-style-type: none">1. İlçemiz genelinde proje ve protokollerin hazırlanması, uygulanması ve değerlendirilmesi2. Eğitim ve öğretimin geliştirilmesine yönelik yürütülen araştırma ve geliştirme faaliyetlerinin izlenmesi ve uygulamalarının hayata geçirilmesi3. Resmî ve özel kurumlar ile STK'lerin yayımladıkları eğitim temalı raporların Bakanlığımız tarafından yapılan izlemelerinin takip edilmesi4. Yurt içi ve yurt dışında eğitim ve öğretim süreçlerine ilişkin gelişmelerin takip edilmesi5. Evrensel değer ve standartları göz önünde bulundurarak kalite, eşitlik ve etkililik ilkeleri ile millî ve toplumsal değerlere dayalı bir eğitim sistemi geliştirmek için yapılan bilimsel araştırmalara destek verilmesi, takip edilmesi6. Öğretmenlerin meslek öncesi ve meslek içi eğitimleri ile mesleki gelişim süreci uygulamalarının iyileştirilmesi ve geliştirilmesine yönelik yapılan araştırma geliştirme faaliyetleri ile proje çalışmalarının takip edilmesi ve uygulanması7. Bakanlığımızın ilgili kurum, kuruluş ve sivil toplum örgütleri ile özel eğitim ihtiyacı olan bireylerin eğitimine yönelik yapacağı iş birliği protokollerin takip edilmesi ve ilçemizde ilgili uygulamalarının yapılması8. Dört beceride belirlenen (dinleme, konuşma, okuma, yazma) Türkçe dil yeterliklerinin ölçülmesine dair çalışmaların takip edilmesi ve uygulanması9. Yabancıların dört beceride (dinleme, konuşma, okuma, yazma) Türkçe dil yeterliklerinin belirlenmesi (Türkçe Dil Beceri Sınavı [TDBS]) hususundaki çalışmaların takip edilmesi ve uygulanması10. Patent, faydalı model, marka ve tasarım tescili almış ürünlerle Bakanlığımız tarafından iş birliği yapılan ilgili sanayi kuruluşlarının takip edilmesi ve kurumlarımızda patent, faydalı model, marka, tasarım tescil sayısını sürekli artırarak her yıl tescil alınan ürünlerin ticarileşmesinin sağlanması11. Kodlama/bilişim derslerinin her sınıf düzeyinde bulunması/yaygınlaşmasının sağlanmasına yönelik politikaların takip edilmesi
Öğrenme ortamlarına yönelik faaliyetler	<ol style="list-style-type: none">1. Eğitim ve öğretimde teknolojik imkânların ilçemizdeki tüm kurumlar tarafından etkin ve yaygın biçimde kullanılmasının ve her öğrencinin bilgi teknolojilerinden yararlanmasının sağlanması2. Dezavantajlı kesimde yer alan yetişkinlere temel beceri ihtiyaçları doğrultusunda eğitim ve öğretim verilmesi konusundaki işlemlerin takip edilmesi ve uygulanması

Ders dışı faaliyetler	<ol style="list-style-type: none">1. Müze ve yayım faaliyetleriyle ilgili iş ve işlemlerin yürütülmesi2. Okul sağlığına ilişkin hizmetlerin ve öğrencilerde çevre ve atık bilincinin artırılmasına yönelik faaliyetlerin yürütülmesi

2.5. Paydaş Analizi

Kaan DİNLER Anaokulunun paydaşlarının, ilgili kamu kurum ve kuruluşlarının görüşlerini ve önerilerini dikkate alarak stratejik planlama çalışmalarına katılımları sağlanmaya çalışılmıştır. Kurum ile ilgili paydaşların STK'ların kamu kurum ve kuruluşların kurumumuzdan beklentileri, kurumumuz ile yapılabilecek iş birliği çalışmaları ile ilgili görüşlerini paylaşmak üzere paylaşım toplantıları yapılmış Kaan DİNLER Anaokulunun öncelikleri belirlenmeye çalışılmıştır.

İç ve dış paydaşların görüş ve önerileri ile ilgili verilerin, nicel (anket çalışmaları) ve nitel yöntemle (karşılıklı görüşme yöntemi) toplanılması amaçlanmıştır. İlçe Stratejik Planlama Ekibi, Kaan DİNLER Anaokulu olarak paydaşlarının kimler olduğunun tespiti için faaliyetlerimizden etkilenenlerin kimler olduğu tartışılmış, sonuca ulaşılmaya çalışılmıştır. İç paydaş ve dış paydaş olarak ayrımları yapılmaya çalışılmıştır.

Kurumumuzun tüm paydaşlarına ulaşılarak veriler liste halinde toplanmıştır. Benzer olanlar gruplandırılarak görüşler belirlenmiş, planlama ekibinin görüşleri ışığında verilerden yararlanılarak kurumumuzun GZTF analizi yapılmaya çalışılmıştır.

İlçemize ait 2024-2028 arası stratejik plana ait politikalar, amaçlar, hedef ve tedbirler belirlenmiş, gerek iç gerekse dış paydaşlarımızın görüş ve önerileri sonucunda ortaya çıkan hususlar, stratejik amaçların ve hedeflerin belirlenmesi ile öncelikli stratejik alanların tespitinde büyük ölçüde belirleyici olmuştur.

Strateji planlaması sürecinde paydaşlardan nasıl, ne şekilde ve hangi aralıklarda görüş alınıp değerlendirme yapılacağı ekip tarafından belirlenmiştir. Kaan Dinler Anaokulunun faaliyetlerini nasıl değerlendirdiğine ilişkin görüşleri içeren iç paydaş anketi çalışmasına kurumda 11 kişi katılmıştır. Dış paydaş anketi sekiz kamu kurum ve kuruluşlarında ki çalışan 12 kişi ile yapılmıştır. Anket, okul müdürlükleri aracılığı ile uygulanmış ve sonuçlandırılmıştır.

Anketin hazırlanması, uygulanması ve değerlendirilmesi zaman alıcı bir süreçtir. Okul müdürlüğü aracılığı ile uygulama bu süreci kısaltmış ve uygulama üç haftalık bir sürede bitirilmiş ve değerlendirilmiştir. Paydaş anketlerinin hazırlanıp, çoğaltılması, resmi yazı ile ilgili birimlere gönderilmesi ve uygulanması belirli bir maliyet gerektirmektedir. Bu nedenle en düşük maliyete sahip iletişim kanalları kullanılmış, böylece günümüz teknolojisi sayesinde bu maliyet en aza indirilmiştir. Stratejik Planlama Ekibi tarafından en düşük maliyetle uygulanmıştır.

Tablo 6. İç ve Dış Paydaşlar

İç Paydaşlar		Dış Paydaşlar	
İlçe Millî Eğitim Müdürü	Millî Eğitim Bakanlığı	İlçe Tarım ve Orman Müdürlüğü	Spor Kulüpleri
İlçe Millî Eğitim Müdürlüğü Personel ve Yöneticileri	Trabzon Valiliği	Ortahisar Kaymakamlığı	İlçe Kültür ve Turizm Müdürlüğü
Resmî Okullar/Kurumlar	İlçe Emniyet Müdürlüğü	Bilim Sanayi ve Teknoloji İl Müdürlüğü	Sanayi ve Ticaret Odaları
Özel Okullar/Kurumlar	Trabzon Büyükşehir Belediyesi	İlçe Gençlik Hizmetleri ve Spor Müdürlüğü	Karadeniz Teknik Üniversitesi
Öğretmenler	İlçe Belediye Başkanlıkları	Vakıflar Bölge Müdürlüğü	Trabzon Üniversitesi
Öğrenciler	Trabzon Aile ve Sosyal Hizmetler Müdürlüğü	Trabzon Basın, Yayın ve Enformasyon Müdürlüğü	Avrasya Üniversitesi
Okul Aile Birlikleri	Eğitim Sendikaları	Sivil Toplum Kuruluşları (STK)	Doğu Karadeniz Kalkınma Ajansı (DOKA)
	Ortahisar İlçe Sağlık Müdürlüğü	Veliler	Eğitime Hizmet Eden Hayırseverler

2.6. Okul/Kurum İçi Analiz

Kuruluş içi analiz; insan kaynaklarının yetkinlik düzeyi, kurum kültürü, teknoloji ve bilişim altyapısı, fiziki ve mali kaynaklara ilişkin analizlerin yapılarak okul/kurumun mevcut kapasitesinin değerlendirilmesidir. Ayrıca, bu bölümde okul/kurumun teşkilat şemasına da yer verilmiştir.

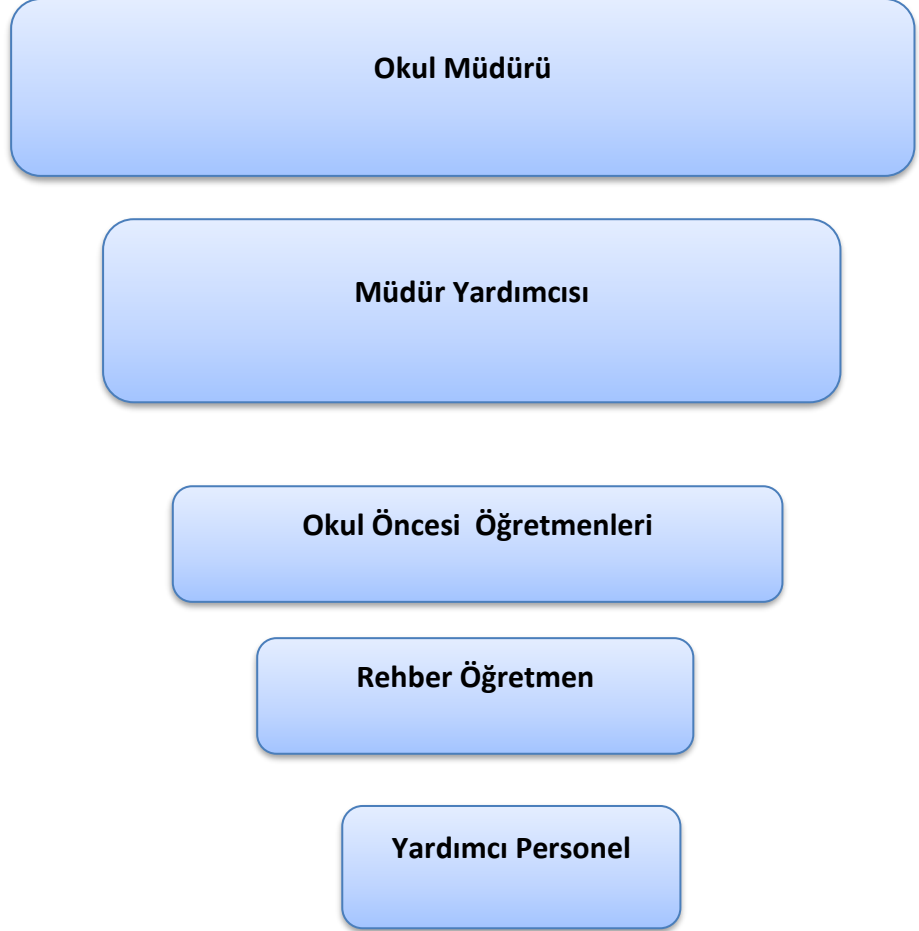
Etkili bir okul/kurum içi analiz süreci; okul/kurumun kaynaklarını, varlıklarını, özelliklerini, yeterliliklerini, yeteneklerini, fırsat alanlarını ve başarısızlıklarını belirlemek için okul/kurumun içinde etkileşime giren tüm bileşenlerinin değerlendirildiği bir süreçtir. Okul/kurum içi analiz sürecinde yararlanılabilecek farklı araçlar vardır. Her bir aracın analiz sürecinin bir dışlisi olarak sunacağı katkı değerlidir. Örneğin, insan kaynakları verileri eğitim planlaması ya da iş

değerlendirmeleri gibi alanlarda yapılacak analizlere katkı sağlayacaktır. Ne kadar fazla araçtan faydalanılırsa okul/kurumun durumuna dair o kadar net bir tablo çizilmiş olacaktır. Okul/kurumların okul/kurum içi analiz sürecinde kullanabilecekleri araçlar, içerikleri ve nasıl erişim sağlayabileceklerine dair bilgiler Tablo 7’te verilmiştir.

Tablo 7.Okul/Kurum İçi Analiz İçerik Tablosu

Okul/Kurum İçi	Analiz İçerik Tablosu
Öğrenci sayıları	Öğrenci sayısı : 168 Kız öğrenci : 83 Erkek öğrenci : 85 Kaynaştırma öğrencisi : 3 Yabancı uyruklu öğrenci : 4
Devam-devamsızlık verileri	Mevsimsel ve alerjik hastalıklar olduğunda devamsızlık durumları yaşandı. Alerjik rahatsızlıkları devam eden ve tam iyileşme gösteremeyen 3 çocuk için aileler kayıt sildirmiştir.
İnsan kaynakları verileri	Okulumuzda 9 öğretmen ve iki idareci bulunmaktadır. Bunun yanı sıra iki kulüp öğretmeni ve bir destek eğitim öğretmenimiz ücretli olarak çalışmaktadır. Okul Müdürü Saliha ÖREN yüksekisans mezunu olup Müdür Yardımcısı Duygu ÇALIK yüksek lisans öğrencisi, diğer öğretmenlerimizden 2 tanesi yüksek lisans mezunu, 1’i de yüksek lisans öğrencisidir.
Öğretmenlerin hizmet içi eğitime katılma oranları	MEBBİS verileri kullanılarak görülmüştür ki öğretmenlerimiz göreve başladıkları günden beri düzenli olarak hizmet içi eğitim faaliyetlerine katılmış ve katılmaya da devam etmektedir.
Öğrenme ortamı verileri	Okulumuz 5 sınıf ve 8 şubeden oluşmaktadır. Bunun yanında bir idare odası ve bir Rehberlik ve Psikolojik danışman odası mevcuttur. Giriş katta mutfağımız, en alt katta da bir oyun salonumuz bulunmaktadır.

TEŐKİLAT ŐEMASI



2.7.2 İnsan Kaynakları

Eđitim sistemlerinin ana hedefi; toplumsal fayda sađlama yolunda ilerleyen, toplumsal normlara saygı gsteren, etkin iletiŐim kabiliyetlerine sahip, deđiŐime uyum sađlayabilen, đrenmeyi đrenmiŐ, biliŐim teknolojilerini etkili Őekilde kullanabilen, iŐsel ve toplumsal dengeyi yakalayabilen, inisiyatif sahibi, araŐtırma ve sorgulamayı esas alan, eleŐirel dŐnme becerileri geliŐmiŐ zgr bireyler yetiŐtirmektedir.

Bu amaca ulaŐmak iŐin istikrarlı ve azimli bir Őekilde ilerlemek, tm ilgili taraflar arasında eŐgdml bir ekip ŐalıŐması yrtmek sonucunda sarf edilen Őaba ve disiplinle baŐarı meydana gelir.

Kaan DİNLER Anaokulu Müdürlüğümüz, 5 derslik, 9 öğretmen ve 168 öğrenciyi kapsayan bir eğitim topluluğunu yönlendirerek, başarıyı en üst seviyeye taşıma amacıyla etkili çalışmalarını sürdürmektedir.

Tablo 8. Çalışanların Görev Dağılımı

Çalışanın Unvanı	Görevleri
Okul /Kurum Müdürü	Okuldaki idari işleri yürütür
Müdür Yardımcısı	Okuldaki idari işleri yürütür. Ayrıca okul müdürünün verdiği diğer görevleri yerine getirir
Öğretmenler	Programlarında bulunan ders görevlerini yerine getirir. Ayrıca idarenin verdiği diğer görevlerden sorumludur.
Yardımcı Hizmetler Personeli	

Tablo 9. İdari Personelin Hizmet Süresine İlişkin Bilgiler

Hizmet Süreleri	2024 Yıl İtibarıyla	
	Kişi Sayısı	%
1-4 Yıl		0
5-6 Yıl		0
7-10 Yıl		0
10 Yıl ve Uzeri	2	100

Tablo 10. Okul/Kurumda Oluşan Yönetici Sirkülasyonu Oranı

	Yıl İçerisinde Okul/Kurumdan Ayrılan Yönetici Sayısı			Yıl İçerisinde Okul/Kurumda Göreve Başlayan Yönetici Sayısı		
	2021	2022	2023	2021	2022	2023
TOPLAM	0	0	1	0	0	1

Tablo 11. İdari Personelin Katıldığı Hizmet İçi Programları

Adı ve Soyadı	Görevi	Katıldığı Çalışmanın Adı	Katıldığı Yıl	Belge No
Saliha ÖREN	Müdür	2.02.02.02.002 - Okul Öncesi Eğitimde Aile Katılımı Kursu	23/09/2024	2024000207
Zehra CEBECİ	Müdür Yardımcısı	2.01.03.01.185 - MEB Birim Amirlerinin Öğretmen Bilgilendirme Semineri	16/11/2023	2023007736

Tablo 12. Öğretmenlerin Hizmet Süreleri (Yıl İtibarıyla)

Hizmet Süreleri	Branşı	Kadın	Erkek	Hizmet Yılı	Toplam
	Okul öncesi				
	Rehberlik				
1-3 Yıl		1		1(KADIN1)	1
4-6 Yıl					
7-10 Yıl					
11-15 Yıl		7		12(KADIN2) 13(KADIN 3)- 14(KADIN 1) 15(KADIN1)	7
16-20			1	18(ERKEK1)	1
20 ve üzeri		2		21(KADIN 1)	2

Tablo 13. Kurumda Gerçekleşen Öğretmen Sirkülasyonunun Oranı

	Yıl İçerisinde Kurumdan Ayrılan Öğretmen Sayısı			Yıl İçerisinde Kurumda Göreve Başlayan Öğretmen Sayısı		
	2021	2022	2023	2021	2022	2023
TOPLAM			2			2

Tablo 14. Öğretmenlerin Katıldığı Hizmet İçi Eğitim Programları

Adı ve Soyadı	Branşı	Katıldığı Çalışmanın Adı	Katıldığı Yıl	Belge No
Yasemin YILMAZELİ	OKUL ÖNCESİ	2.02.02.02.036 - Okul Öncesi Eğitiminde Gelişim ve Öğrenmenin Değerlendirilmesi Semineri	07/09/2022	2022610356
Elif KALKAN ÖZER	OKUL ÖNCESİ	Okul Öncesi Dönemde Kapsayıcı Eğitim Uygulamaları Semineri	19/09/2022	2022610361
Sümeyye BAYRAK	OKUL ÖNCESİ	2.02.02.02.037 - Okul Öncesi Eğitim Programı Eğitimi Kursu	20/03/2023	2023610257
Arzu CALAP	OKUL ÖNCESİ	2.01.01.05.027 - Öğretmenlik Uygulaması Danışmanlığı Eğitimi Kursu	14/09/2018	2018610530
Eda ŞILBIR	OKUL ÖNCESİ	2.02.02.02.036 - Okul Öncesi Eğitiminde Gelişim ve Öğrenmenin Değerlendirilmesi Semineri	07/09/2022	2022610356

Hüma UZUNALI	OKUL ÖNCESİ	2.02.08.11.001 - Çalışanların Temel İş Sağlığı ve Güvenliği Eğitimi Kursu (Az Tehlikeli İşyerleri)	29/01/2023	2020610189
Yasemin YILDIRIM	OKUL ÖNCESİ	Rehberlik Anlayışı Geliştirme Kursu	18/02/2005	2005000000
Kübra DURMUŞ	OKUL ÖNCESİ	2.01.03.01.064 - Aday Öğretmenlik Uyum Eğitimi Semineri	23/06/2023	2023003570
Ömer GÜR	REHBERLİK	2.01.03.01.185 - MEB Birim Amirlerinin Öğretmen Bilgilendirme Semineri	16/11/2023	2023007736

Tablo 15. Kurumdaki Mevcut Hizmetli/ Memur Sayısı

	Görevi	Erkek	Kadın	Eğitim Durumu	Hizmet Yılı	Toplam
1	Hizmetli		4	ORTAOKUL-LİSE	12	12

Tablo 16. Çalışanların Görev Dağılımı

Çalışanın Ünvanı	Görevleri
Okul /Kurum Müdürü	Okuldaki idari işleri yürütür.
Müdür Yardımcısı	Okuldaki idari işleri yürütür. Ayrıca okul müdürünün verdiği diğer görevleri yerine getirir.
Öğretmenler	Programlarında bulunan ders görevlerini yerine getirir. Ayrıca idarenin verdiği diğer görevlerden sorumludur.
Yardımcı Hizmetler Personeli	Öğrencilerin hijyenik bir ortamda eğitim öğretim görmeleri ve sağlıklı beslenmelerinden sorumludurlar.

Tablo 17. Okul/kurum Rehberlik Hizmetleri

Mevcut Kapasite				Mevcut Kapasite Kullanımı ve Performans					
Psikolojik Danışman Norm Sayısı	Görev Yapan Psikolojik Danışman Sayısı	İhtiyaç Duyulan Psikolojik Danışman Sayısı	Görüşme Odası Sayısı	Danışmanlık Hizmeti Alan			Rehberlik Hizmetleri İle İlgili Düzenlenen Eğitim/Paylaşım Toplantısı vb. Faaliyet Sayısı		
				Öğrenci Sayısı	Öğretmen Sayısı	Veli Sayısı	Öğretmenlere Yönelik	Öğrencilere Yönelik	Velilere Yönelik
1	1	0	2	171	9	168	5	10	5

2.7.3. Teknolojik Düzey

MEBBİS aracılığıyla Devlet Kurumları, Yatırım İşlemleri, MEİS, Evrak, TEFBİS, Kitap Seçim, e-Soruşturma Modülü, Sınav, Sosyal Tesis, MTSK, Özel Öğretim Kurumları, Engelli Birey, RAM, Öğretmenevleri, Performans Yönetim Sistemi, Yönetici, Mal, Hizmet ve Yapım Harcamaları, Özlük, Çağrı Merkezi, Halk Eğitim, Açık Öğretim Kurumları, e-Okul, Veli Bilgilendirme Sistemi gibi modüllere ulaşılarak çalışmalar yürütülmektedir.

Tablo 18. Teknolojik Araç-Gereç Durumu

Araç-Gereçler	2021	2022	2023	İhtiyaç
Bilgisayar	4	4	4	1
Fotokopi makinası	2	2	1	1
Renkli fotokopi makinası	0	0	0	1
Projeksiyon makinası	1	1	1	0
Kamera	13	13	13	
Ses sistemi	1	1	1	

Tablo 19

Fiziki Mekân	Va r	Yok	Adedi	İhtiyaç	Açıklama
Öğretmen Çalışma Odası		*			
Ekipman Odası		*			
Kütüphane	*		1		
Rehberlik Servisi	*		1		
Resim Odası		*			
Müzik Odası		*			
Çok Amaçlı Salon	*		1		
Spor Salonu		*			

2.7.4Mali Kaynaklar

Kurumun mali kaynakları, bütçe büyüklüğü, öğrenci aidat gelirleri, çocuk kulübü gelirleri , okul-aile birliği gelirleri ve harcama kalemleri ortaya konulmuştur. Bütçe işlemleri Okul Müdürü ve Okul Aile Birliği tarafından yürütülür.

Tablo 20. Kaynak Tablosu

Kaynaklar	2024	2025	2026	2027	2028
Genel Bütçe	529.224,58	1.058,4	2.116,8	3,233,7	5.290,4
Okul Aile Birliği	278.912,58	300	340	360	390
Çocuk kulübü	640	900	1200	1500	1800
TOPLAM					

Okul/kurum bütçesinde giderler aşağıdaki gibidir:

Tablo 21. Harcama Kalemler

Harcama Kalemi	Çeşitleri
Personel	Sözleşmeli olarak çalışan personelin (sekreter temizlik, güvenlik) ücret, vergi, sigorta vb. giderleri
Onarım	Okul/kurum binası ve tesisatlarıyla ilgili her türlü küçük onarım; makine, bilgisayar, yazıcı vb. bakım giderleri
Sosyal-sportif faaliyetler	Etkinlikler ile ilgili giderler
Temizlik	Temizlik malzemeleri alımı
İletişim	Telefon, faks, internet, posta, mesaj giderleri
Kırtasiye	Her türlü kırtasiye ve sarf malzemesi giderleri

YILLAR	2021		2022		2023		
	GELİR	GİDER	GELİR	GİDER	GELİR	GİDER	
HARCAMA KALEMLERİ							
Temizlik		3780,20		6995,40		8294,40	
Bakım Onarım		1508,76		7213,66		1500,00	
Bilgisayar Harcamaları		200		1555,7		4254,14	
Personel giderleri		21538,55		160.297,69		164106,60	
Gıda malzemesi		83560,36		163.646,88		112.352,96	
Kırtasiye		1359,68		14782,25		6194,30	
Öz bakım aidat iade		1805,00		2960,00		7636,00	
Demirbaş alımı				25.000,00			
Okulöncesi aktarım gideri						144736,35	
Mutfak gereçleri bakım onarım		450,76		1300,01			
GENEL		139.203,31		343969,64		449.074,75	

2.7.5 İstatistikî Veriler

Okul/kurumla ilgili her türlü sayısal veriler geriye dönük olarak (en az 3 yıllık) verilir. İstatistikî veriler kapsamında incelenecek hususlar;

Tablo 22. İstatistikî Veriler

- Öğrenci durumu (genel mevcut, ortalama sınıf mevcudu, mevcudu en fazla olan ve en az olan sınıf mevcudu sayısı, kaynaştırma eğitimine tabi öğrenci sayısı vs.)

2020-2021	2021-2022	2022-2023
Ortalama Sınıf mevcudu:22	Ortalama Sınıf mevcudu: 20	Ortalama Sınıf mevcudu: 24
Mevcudu en fazla olan: 25	Mevcudu en fazla olan: 23	Mevcudu en fazla olan: 26
Kaynaştırma Öğrencisi: 3	Kaynaştırma Öğrencisi: 3	Kaynaştırma Öğrencisi: 2

Okul/kurumda yapılan sosyal faaliyetlerin (kutlamalar, anma günü, kermes vb.) neler olduğu, bunlarda görev alan öğretmen, öğrenci velilerin sayısı, katılım oranı belirtilir.

2020-2021	2021-2022	2022-2023
Pandemi dolayısıyla toplu organizasyon ve kutlamalar yapılamadı	29 Ekim Cumhuriyet Bayramı (tüm okulun katılımıyla kutlandı) 10 Kasım (tüm okulun katılımıyla anma töreni yapıldı) 23 Nisan Ulusal Egemenlik Çocuk Bayramı (Tüm okul öğretmenler ve tüm velilerin katılımıyla kutlama yapıldı) Anneler Günü (tüm okul ve tüm velilerin katılımıyla kutlama yapıldı) Karne Programı (tüm okul ve velilerin katılımıyla program yapıldı)	29 Ekim Cumhuriyet Bayramı (tüm okulun katılımıyla kutlandı) 10 Kasım (tüm okulun katılımıyla anma töreni yapıldı) 23 Nisan Ulusal Egemenlik Çocuk Bayramı (Tüm okul öğretmenler ve tüm velilerin katılımıyla kutlama yapıldı) Anneler Günü (tüm okul ve tüm velilerin katılımıyla kutlama yapıldı) Karne Programı (tüm okul ve velilerin katılımıyla program yapıldı)

Okul/kurumda yapılan kültürel faaliyetlerin (gezi, sergi vb.) neler olduğu; kültürel faaliyetlerde görev alan öğretmen, öğrenci velilerin sayısı, katılım oranı belirtilir.

2020-2021	2021-2022	2022-2023
Pandemi dolayısıyla gezi gözlem sergi gibi toplu faaliyetler gerçekleştirilemedi.	Sinema Gezisi (5 Defa) Tüm sınıf ve tüm öğretmenler katılmıştır. Tiyatro Gezisi 1 defa yapıp tüm sınıflar ve öğretmenler katılmıştır. Yerli malı haftası tüm sınıflarımızda tüm velilerimizin katılımıyla kutlanmıştır.	Sinema Gezisi (5 Defa) Tüm sınıf ve tüm öğretmenler katılmıştır. Tiyatro Gezisi 1 defa yapıp tüm sınıflar ve öğretmenler katılmıştır. Yerli malı haftası tüm sınıflarımızda tüm velilerimizin katılımıyla kutlanmıştır.

Okul/kurumun bilimsel yayınları (Okul/kurum ya da okul paydaşlarınca yayımlanan kitap, makale vb. bilimsel yayımlardan bahsedilir.)

2020-2021	2021-2022	2022-2023
2020-1-TR01-KA101-089887 no'lu Okul Öncesi Eğitimde Drama ve Sanat Terapisi İle Bütünleştirici Yaklaşımlar, Avrupa Birliği Projesi, Uzm. Psikolojik Danışman, 2020-2021.	Koçak, L. & Kaval, A. (2021). Investigation of Internet Self-efficacy and Personal Cyber Security According to Some Variables during the COVID-19 Pandemic. Paper Presented at the meeting of the XII. International Scientific Research Congress, Online, Turkey. Kaval, A., Eken, E., Gönültaş, M., Zümbül, S., Ulu, Ş. T., & Şahin,	(222K236) Ergenlerde İnternet Oyun Oynama Bozukluğunu Açıklamaya Yönelik Bir Model Geliştirilmesi ve Test Edilmesi, TÜBİTAK 3005 - Sosyal ve Beşeri Bilimlerde Yenilikçi Çözümler Araştırma Projeleri Destek Programı, Proje Yürütücüsü. “Bu Sahne Aynı Biz” Aile Eğitimi Tiyatrosu, Trabzon Rehberlik ve Araştırma Merkezi, Trabzon İl Milli Eğitim Müdürlüğü, 2023-2024

Z. B. (2022). A Track from Attachment to Resilience During the Covid 19 Pandemic: Romantic Relationship Tendency. Current Approaches in Psychiatry/Psikiyatride Guncel Yaklasimlar, 14.

Kaval, A., & Siyez, D. (2022). Lise Öğrencilerinde İnternet Bağımlılığının Görülme Sıklığı ve Bazı Sosyo-demografik Değişkenlere Göre İncelenmesi. Batı Anadolu Eğitim Bilimleri Dergisi, 13(1), 216-233.

Çocuk ve Ergenlerin Sosyal Duygusal Becerilerinin Geliştirilmesi Projesi, UNICEF İşbirlikli MEB Projesi, Uzm. Psikolojik Danışman, 2022.

Öğrenci devam durumu (öğrencilerin devamsızlık ortalaması, önceki yılda devamsızlıktan kalan öğrenci sayısı, bu yıl sürekli devamsızlık yapan öğrenci sayısı, önceden devamsız olup da devamı sağlanan öğrenci sayısı)

2020-2021	2021-2022	2022-2023
Devam zorunluluğu yoktur.	Devam zorunluluğu yoktur.	Devam zorunluluğu yoktur.

Personel devam durumu (personelin sevk alma durumu, zorunlu izinler hariç alınan izin süreleri, sevk alma sıklığı-haftalık sevk sayısı-alınan rapor sayısı)

2020-2021	2021-2022	2022-2023
0	0	Yasemin YILMAZELİ öğretmenimiz rahatsızlığı nedeniyle heyet raporu almıştır.

Okulun dış çevre (MEB, belediye, AB, TÜBİTAK, MEM) tarafından düzenlenen faaliyet ve projelere katılma ve bu projelerden yararlanma durumu,

2020-2021	2021-2022	2022-2023
0	0	0

Fiziki mekânlar (Spor salonu, çok amaçlı salon, BTS, laboratuvar, sınıflar, idari odalar, öğretmenler odası vs. kullanıma uygunluğu, kullanılma sıklığı, binanın dış ve iç ses yalıtımı, danışma, ziyaretçi odası vs. belirtilmelidir.),

2020-2021	2021-2022	2022-2023
Sınıflarımız genişlik olarak yeterli olup oyun salonumuz kullanımdadır. Okulumuzda öğretmenler odası bulunmayıp, müdür yardımcısı odası öğretmenler odası olarak kullanılmaktadır.	Sınıflarımız genişlik olarak yeterli olup oyun salonumuz kullanımdadır. Okulumuzda öğretmenler odası bulunmayıp, müdür yardımcısı odası öğretmenler odası olarak kullanılmaktadır.	Sınıflarımız genişlik olarak yeterli olup oyun salonumuz kullanımdadır. Okulumuzda öğretmenler odası bulunmayıp, müdür yardımcısı odası öğretmenler odası olarak kullanılmaktadır.

Isınma durumu (okulun nasıl ısıtıldığı, yakıt türü, ısınmanın tam sağlanıp sağlanmadığı, sağlanamıyorsa nedenleri, kalorifer görevlisinin eğitimi, belgesi),

2020-2021	2021-2022	2022-2023
Okulumuz ilkokula bağlı doğalgazla ısınmakta olup ısı seviyesi yeterli gelmemektedir.	Okulumuz ilkokula bağlı doğalgazla ısınmakta olup ısı seviyesi yeterli gelmemektedir.	Okulumuz ilkokula bağlı doğalgazla ısınmakta olup ısı seviyesi yeterli gelmemektedir.

Sivil savunma çalışmaları (yangın tertibatı, yangın tüpü, ikaz alarm zili, elektrik tertibatının kontrolü, baca temizliği, kalorifer kazanının temizliği, sivil savunma tatbikatı vs.),

2020-2021	2021-2022	2022-2023
Tatbikatlar her sene zamanında yapılıp yangın tüplerinin dolumu 3 yılda bir yapılmaktadır.	Tatbikatlar her sene zamanında yapılıp yangın tüplerinin dolumu 3 yılda bir yapılmaktadır.	Tatbikatlar her sene zamanında yapılıp yangın tüplerinin dolumu 3 yılda bir yapılmaktadır.

2.8.1. Çevre Analizi (PESTLE)

Tablo 23. PESTLE Analiz Tablosu

Politik-Yasal etkenler	Ekonomik etkenler
Okulumuz, Milli Eğitim Bakanlığı politikaları ve Milli Eğitim Bakanlığı 2024–2028 stratejik planlama faaliyetleri ışığında eğitim-öğretim faaliyetlerine devam etmektedir. Öğrencilerini eğitimin merkezine koyan bir yaklaşım sergileyen okulumuz, öğrencilerin yeniliklere açık ve yeniliklerden haberdar, gelişim odaklı olmasını sağlayıcı, önleyici çalışmalarla, risklerden koruyucu politikaları uygulayarak yasal sorumluluklarını en iyi şekilde yerine getirmek için çalışmaktadır.	Okulumuzun bulunduğu çevre genel bağlamda ailelerimizin sosyo -ekonomik düzeyleri orta seviyelerdedir. Bu açıdan bakıldığında zaman, ailelerin okulun maddi kaynaklarına çok fazla katkısı olmamaktadır. Zaten her ay düzenli olarak yatırdıkları katkı payları olduğundan okul iaile birliği aracılığıyla okulumuza katkı sağlamamaktadırlar.
Sosyokültürel etkenler	Teknolojik etkenler

Okulumuzda genel olarak çalışan ve şehir dışından gelen velimiz çok olduğundan karma bir kültüre sahiptir.	Veli ve öğrencilerimiz genel olarak teknolojiye ayak uydurmaktadır.
Çevresel Etkiler	Etik ve ahlaksal değişkenler
Okulumuz merkezi bir konumda olup hemen karşısında bir ilköğretim ve yanında çok programlı lise bulunan sosyal etkinliklere açık ulaşım kolaylığı olan bir okuldur. Hitap ettiğimiz kitle 3/6 yaş aralığında olduğu için genellikle üst solunum yolu enfeksiyonları ile karşılaşmaktadır.	Milli ve manevi kültürünü evrensel değerler içinde koruyup geliştiren bireyler yetiştirmek bizim asli görevimizdir. Öğrencilerimizin kendi öz kültürünü tanıyıp bunu karakterine yansıtarak yaşaması ve gelecek nesillere aktarması hepimizin ortak gayesidir.

2.9. GZFT Analizi

Okulumuzun temel istatistiklerinde verilen okul künyesi, çalışan bilgileri, bina bilgileri, teknolojik kaynak bilgileri ve gelir gider bilgileri ile paydaş anketleri sonucunda ortaya çıkan sorun ve gelişime açık alanlar iç ve dış faktör olarak değerlendirilerek GZFT tablosunda belirtilmiştir. Dolayısıyla olguyu belirten istatistikler ile algıyı ölçen anketlerden çıkan sonuçlar tek bir analizde birleştirilmiştir.

Kurumun güçlü ve zayıf yönleri donanım, malzeme, çalışan, iş yapma becerisi, kurumsal iletişim gibi çok çeşitli alanlarda kendisinden kaynaklı olan güçlülükleri ve zayıflıkları ifade etmektedir ve ayırmda temel olarak okul müdürü/müdürlüğü kapsamında bakılarak iç faktör ve dış faktör ayrımı yapılmıştır.

Güçlü ve Zayıf Yönler

Tablo 24. GZFT Listesi

İç Çevre		Dış Çevre	
Güçlü Yönler	Zayıf Yönler	Fırsatlar	Tehditler
Okul giderlerinin aidatlardan karşılanıyor olması.	*Öğrenci profilinin çok farklılık göstermesi ve farklı ihtiyaçlar sergiliyor olmaları.	*Bakanlığın okul öncesi eğitime önem vermesi *Kurum personelinin verimlilik ve etkililiğinin artırılmasına yönelik	*Mahalli Hizmetiçi Eğitime katılımı özendirici bir sistemin olmaması *Okul finansal kaynaklarının yeterli olmaması *Lise ile aynı bina ve bahçenin
*Yeterli sayıda idari	*Okulumuzda yeterli sayıda temizlik		

<p>kadromuzun olması, ilçe mem ile olumlu ilişkiler içinde olunması.</p> <p>*İletişim ve yazışmalarda teknolojik iletişim araçlarının etkin şekilde kullanılıyor olması. Okul idaresi tarafından okul içi iletişimi destekleyici yaklaşımlar sergileniyor olması.</p>	<p>personelinin bulunmaması.</p> <p>Okulumuzun okul öncesi eğitim alanında bilgili ve sağlık bilgisi sağlayabilecek personel eksliğinin olması. Yardımcı personelimizin kadrolu olmaması.</p> <p>*Okul öncesi eğitim konusunda yeterince bilgi sahibi olmamaları</p> <p>düzenlenen aile eğitimlerine yeterince katılımcı davranıyor olmamaları.</p> <p>*Okulumuzun bahçesinin çocukların psikomotor gelişimini destekleyebilecek kadar geniş ve kullanışlı olmaması. Kurumumuzun okul öncesi eğitim için uygun olmayan (çok katlı) şekilde yapılmış olması.</p> <p>*Sınıflarımızda akıllı tahta bulunmaması, teknoloji çağında teknolojiyi yeterince kullanamıyor olmamız.</p> <p>*Okul öncesi için belirlenen aidat miktarlarının temizlik, yemek, materyal vb. giderler için yetersiz kalması. Velilerin aidatları ödeme konusunda yeterli sorumluluğu göstermemeleri.</p> <p>*İdarenin iş yükünün</p>	<p>düzenlenen merkezi hizmet içi faaliyetlerinin olması</p> <p>*Okulun kendi bütçesinin olması</p> <p>*Aile ve sosyal politikalar bakanlığının aile eğitimine yönelik faaliyetleri uyguluyor olması</p> <p>*MEB Mebbis DYS e-okul Tefbis e-devlet sisteminin okulumuzun /kurumumuzun iş ve işlemlerini kolaylaştırıyor olması</p> <p>*MEB'nın öğretmenlerin özlük haklarına yönelik yeni çalışmalar planlayıp yürütüyor olması</p> <p>*Tüm toplumlarda artan çevre bilinci</p>	<p>kullanıyor olunması</p> <p>*Teknolojik imkanların dezavantajlı kullanılması</p> <p>*Yönetmeliğe göre okulöncesi eğitimde ders saatleri arasında dinlenme imkanının olmaması</p>
-----------------------------------------------------------------------------------------------------------------------------------------------------------------------------------------------------------------------------------------------------------------------	-----------------------------------------------------------------------------------------------------------------------------------------------------------------------------------------------------------------------------------------------------------------------------------------------------------------------------------------------------------------------------------------------------------------------------------------------------------------------------------------------------------------------------------------------------------------------------------------------------------------------------------------------------------------------------------------------------------------------------------------------------------------------------------------------------------------------------------------------------------------------------------------------------------	--------------------------------------------------------------------------------------------------------------------------------------------------------------------------------------------------------------------------------------------------------------------------------------------------------------------------------------------------------------------------------------------------------------------------------------------------------------------------------	------------------------------------------------------------------------------------------------------------------------------------------------------------------------------------

	fazla olması *Kurum kültürünün güçlenmesini engelleyici nitelikte mesai saatlerinin olması, öğretmenler arasındaki iletişimi arttıracak yeterli zamanın olmaması		
--	-------------------------------------------------------------------------------------------------------------------------------------------------------------------------	--	--

GZFT analizinin yalnızca güçlü ve zayıf yönler ile fırsatlar ve tehditlerin tespiti olarak algılanmaması gerekir. GZFT analizinin amacı güçlü ve zayıf yönler ile fırsatlar ve tehditler arasındaki ilişkileri analiz ederek strateji geliştirme sürecine yön vermektir. GZFT analizi çalışmasını takiben, stratejilerin belirlenmesine yardımcı olacak tamamlayıcı bir çalışma Tablo 24'deki şablon çerçevesinde yapılır. Bu kapsamda, GZFT analizi sonuçlarıyla stratejiler arasındaki ilişki belirlenir.

Tablo 25. GZFT Stratejileri

	Fırsatlar	Tehditler
Güçlü Yönler	<ul style="list-style-type: none"> • Velilerin okulöncesi eğitimin önemi konusunda bilinçlendirilmesi. Böylelikle kayıt oranının artırılması. • Okulun kendi bütçesinin (katkı payı geliri) olması, bu sayede fiziksel olarak kendini geliştirmeye ve iyileştirmeye yenileşmeye imkan bulması. • Konumunun merkezi olması dolayısıyla ulaşım kolaylığı ve çevre zenginliği sayesinde velilerle iç içe etkinlikler planlayıp velileri okulöncesi eğitimin içine dahil edebilmek. 	<ul style="list-style-type: none"> • Okulun bazen kendi bütçesinin yetersiz gelmesinden kaynaklı sıkıntıların okul aile birliği devreye sokularak kermes, sosyal etkinlikler düzenleme gibi faaliyetlerle desteklenmesi. • Okulöncesi ders saatlerinin uzun ve aralıksız olmasından kaynaklı öğretmenlerin temel ihtiyaçlarında idare desteği sağlanması. • Oyun salonu kullanımının karışıklığa sebebiyet

		vermemesi için bir tablo oluşturarak saat ve gün ayarlamasıyla kullanılması sağlanması.
Zayıf Yönler	<ul style="list-style-type: none">• Yardımcı personellerimizin kadrolu olmamasından kaynaklı maddi sıkıntıları İlçe Milli Eğitim Müdürlüğünün verdiği TYP personeli sayesinde en aza indirmek.• Velilerin katkı paylarını zamanında ödememesinin önüne geçmek için toplu sms sistemi kullanılarak hatırlatma yapılması.• Konum itibariyle çalışan veli sayımızın fazlalığından veli katılım çalışmalarını veliyi eğitim-öğretime dahil etmeyi öğle aralarında ya da iş çıkış saatlerine yakın zamana denk getirmeye çalışmak.	<ul style="list-style-type: none">• Teknoloji kullanımından kaynaklı akran zorbalığını en aza indirebilmek için velilerle sürekli iletişim halinde olarak telefon tablet kullanımını en aza indirmek.

3.GELECEĞE BAKIŞ

3.1.Misyon

Milli eğitimin genel amaç ve temel ilkeleri doğrultusunda öğrencilerin kabiliyetlerine uygun bir eğitim hizmeti sunmak, araştıran, soru sorabilen, bilgiyi kullanabilen, düşünen, karar verme becerileri gelişmiş, kendini ifade eden, kendi haklarını korurken başkalarının haklarına saygı gösteren, milli manevi değerlere bağlı, kendine ve topluma faydalı bireyler yetiştirmektir.

3.2.Vizyon

Milli ve manevi değerlere bağlı, özünü kaybetmeden tüm yeniliklere açık, iyi bir problem çözücü, kendi ve çevresiyle barışık, öğrenmeye açık bireyler yetiştiren bir kurum olmaktır.

TEMEL DEĞERLERİMİZ

İnsan hakları ve demokrasinin evrensel değerleri,

Çevreye ve canlıların yaşam hakkına duyarlılık,

Analitik ve bilimsel bakış,

Girişimcilik, yaratıcılık, yenilikçilik,

Kültürel ve sanatsal duyarlılık ve sportif beceri,

Meslek etiği ve mesleki beceri,

Erdemlilik,

Saygınlık, Tarafsızlık, Güvenilirlik ve Adalet,

Katılımcılık, Şeffaflık, Hesap verilebilirlik,

Liyakat.

4.AMAÇ, HEDEF VE PERFORMANS GÖSTERGESİ İLE STRATEJİLERİN BELİRLENMESİ

Tablo 26. Amaç, Hedef, Gösterge ve Stratejilere İlişkin Kart Şablonu

Performans Göstergeleri	Hedef Etkisi*	Başlangıç Değeri**	2024	2025	2026	2027	2028	İzleme Sıklığı	Rapor Sıklığı
Amaç 1	Okul öncesi eğitim kurumlarının, eğitimin temel ilkeleri doğrultusunda niteliğini arttırmak amacıyla kurumsal kapasite geliştirilecektir.								
Hedef 1.1	Okul öncesi eğitim kurumlarında fiziki mekânların okulun ihtiyaç ve hedefleri doğrultusunda iyileştirilmesi sağlanacaktır.								
PG 1.1.1 Okulda/kurumda iyileştirilen fiziki mekân sayısı (kümülatif olarak ilerler)	20	1	2	3	4	5	6	6 ay	12 ay
PG 1.1.2 Açılan ana sınıfı derslik sayısı (kümülatif olarak)	20	2	2	3	3	4	4	6 ay	12 ay

ilerler)									
PG 1.1.3 Okulda düzenleme yapılan açık hava oyun alanı sayısı (kümülatif olarak ilerler)	20	1	1	1	2	2	2	6 ay	12 ay
PG 1.1.4 İyileştirme yapılan kütüphane sayısı (kümülatif olarak ilerler)	20	1	1	1	2	2	2	6 ay	12 ay
PG 1.1.5 Okulda düzenleme yapılan atölye sayısı (kümülatif olarak ilerler)	20	1	1	1	2	2	2	6 ay	12 ay
Koordinatör Birim	Okul İdaresi								
İş birliği Yapılacak Birimler	Okul Öğretmenleri, İlçe Milli Eğitim ve İl Milli Eğitim Müdürlüğü, Okul Aile Birliği ve veliler								
Riskler	<ul style="list-style-type: none"> • Maddi kaynakların yeterli gelmeyişi • Okulun fiziki durumunun gelişime elverişli olmaması • Bahçenin yetersiz gelmesi • Velilerin olumsuz tutumları • Planlamada yapılan zaman hesaplama sıkıntıları 								
Stratejiler	<p>Hedeflerin nasıl gerçekleştirileceğine yönelik en fazla beş stratejiye maddeler hâlinde yer verilir.</p> <p>S1. Fiziki mekânların (derslikler, spor salonu, kütüphaneler, atölyeler, açık hava oyun alanları vb.) iyileştirilmesi için kamu idareleri, belediyeler ve hayırseverlerle vb. iş birlikleri yapılacaktır.</p> <p>S2. Okul öncesi eğitimde okul-aile iş birliği, farkındalık geliştirme, bilgilendirme çalışmaları yapılacaktır.</p> <p>S3. Okulun eksiklikleri yerinde tespit edilerek zamanında ödenek talebinde bulunulacaktır.</p> <p>S4. Okul, aile ve çevre iş birliği yapılarak fiziki mekânlar iyileştirilecektir.</p>								
Maliyet Tahmini	305000								

Tespitler	Fiziki mekânların okulun ihtiyaç ve hedefleri doğrultusunda iyileştirilmesi yapılan eğitim öğretimin kalitesini arttıracaktır.
İhtiyaçlar	<ul style="list-style-type: none"> Maddi imkansızlık yaşanırsa Okul Aile Birliği aracılığıyla kermes ve sosyal etkinlikler düzenlenmesi Milli Eğitim Bakanlığında ödenek istenmesi

Amaç 2	Bütün bireylerin eğitim ve öğretime adil şartlar altında erişmesini ve yine eğitim öğretimi adil şartlar altında tamamlamasını sağlamak.
Hedef 2.1	Plan dönemi sonuna kadar dezavantajlı gruplar başta olmak üzere, eğitim ve öğretimin her tür ve kademesinde katılım ve tamamlama oranlarını artırmak, uyum ve devamsızlık sorunlarını gidermektir.

Performans Göstergeleri	Hedef Etkisi*	Başlangıç Değeri**	2024	2025	2026	2027	2028	İzleme Sıklığı	Rapor Sıklığı
PG 2.1.1 Kayıt bölgesindeki öğrencilerden okula kayıt yaptıranların sayısı	25	Tamamı	Tamamı	Tamamı	Tamamı	Tamamı	Tamamı	6 ay	12 ay
PG 2.1.2 Okula yeni başlayan öğrencilerden oryantasyon eğitimine katılanların sayısı	25	Tamamı	Tamamı	Tamamı	Tamamı	Tamamı	Tamamı	6 ay	12 ay
PG 2.1.3 Bir eğitim ve öğretim döneminde 20 gün ve üzeri devamsızlık yapan öğrenci sayısı	25	Tamamı	Tamamı	Tamamı	Tamamı	Tamamı	Tamamı	6 ay	12 ay
PG 2.1.4 Okulda özel eğitime ihtiyaç duyan bireylerin kullanımına uygunluğu	25	Tamamı	Tamamı	Tamamı	Tamamı	Tamamı	Tamamı	6 ay	12 ay
Koordinatör Birim	Okul idaresi, rehberlik servisi, tüm öğretmenler, veliler								
İş birliği Yapılacak Birimler	Okul idaresi, rehberlik servisi, tüm öğretmenler, veliler								

Riskler	<ul style="list-style-type: none"> Hastalıktan kaynaklanabilecek devamsızlıkların önlenememesi ve öngörülememesi Oryantasyon eğitiminin fındık toplama mevsiminin sonuna denk geldiği için tam katılım garantisinin olmayışı Okulöncesi eğitim zorunlu olmadığı için kayıt bölgesi alanında bulunan öğrencilerin kayıt yaptırmaması veya farklı eğitim kurumlarını tercih etme ihtimalleri
Stratejiler	<p>S 1 Kayıt bölgesinde yer alan öğrencilerin tespiti çalışması yapılacaktır.</p> <p>S 2 Okula yeni başlayan öğrencilere oryantasyon eğitimi verilecektir.</p> <p>S 3 Öğrencilerin devamsızlık yapmasına sebep olan faktörler belirlenerek bunların öğrenciler üzerindeki olumsuz etkisini azaltacak tedbirler alınacaktır.</p> <p>S 4 Okulumuzun fiziki ortamları özel eğitime ihtiyaç duyan bireylerin gereksinimlerine uygun biçimde düzenlenecek ve destek eğitim odasının etkinliği artırılabilecektir.</p>
Maliyet Tahmini	42000
Tespitler	<ul style="list-style-type: none"> Her öğrencinin okulöncesi eğitim almaya hakkı vardır. Oryantasyon eğitimi tüm öğrenciler için okula uyum sürecinde gereklidir. Özel eğitim ihtiyacı olan öğrencilerimizin destek eğitim odasından yararlanmaları elzemdir.
İhtiyaçlar	<ul style="list-style-type: none"> Kayıt bölgesinde yer alan ve kuruma başvurmayan öğrencilerin aileleriyle muhtarlık aracılığıyla iletişim kurulmalıdır.

Amaç 3	Eğitim ve öğretimin niteliğinin geliştirilmesi sağlanacaktır.
Hedef 3.1	Kurum personelinin mesleki gelişimlerinin artırılması sağlanacaktır.

Performans Göstergeleri	Hedefe Etkisi*	Başlangıç Değeri**	2024	2025	2026	2027	2028	İzleme Sıklığı	Rapor Sıklığı
PG 3.1.1 Hizmet içi eğitim alan yönetici sayısı	10	2	2	2	2	2	2	6 ay	12 ay
PG 3.1.2 Yüz yüze hizmet içi eğitim alan öğretmen sayısı	10	3	4	5	6	7	8	6 ay	12 ay
PG 3.1.3 Eğitim alan yardımcı personel sayısı	5	1	2	2	4	4	4	6 ay	12 ay
PG 3.1.4 Uzaktan hizmet içi eğitime katılan öğretmen sayısı	5	5	5	6	6	8	8	6 ay	12 ay
PG 3.1.5 Ulusal uluslararası projelere katılım sağlayan öğretmen sayısı	5	1	1	2	2	3	3	6 ay	12 ay
PG 3.1.6 Uluslararası projelere katılım sağlayan öğretmen sayısı	5	1	1	1	2	2	2	6 ay	12 ay
PG 3.1.7 Öğretmenlere yönelik düzenlenen eğitim sayısı	10	1	1	1	2	2	2	6 ay	12 ay
PG 3.1.8 Yöneticilere yönelik düzenlenen eğitim sayısı	10	1	1	2	2	3	3	6 ay	12 ay
PG 3.1.9 Yüksek lisans eğitimini sürdüren öğretmen sayısı	5	0	1	3	4	5	6	6 ay	12 ay
PG 3.1.10 Yüksek lisans eğitimini sürdüren yönetici sayısı	5	1	1	2	2	2	2	6 ay	12 ay
PG 3.1.11 Yüksek lisans eğitimini tamamlayan öğretmen sayısı	5	0	2	3	5	7	8	6 ay	12 ay
PG 3.1.12 Yüksek lisans eğitimini tamamlayan yönetici sayısı	5	1	1	2	2	2	2	6 ay	12 ay
PG 3.1.13 Doktora eğitimini sürdüren öğretmen sayısı	5	0	1	1	1	2	2	6 ay	12 ay
PG 3.1.14 Doktora eğitimini sürdüren yönetici sayısı	5	0	0	1	1	2	2	6 ay	12 ay
PG 3.1.15 Doktora eğitimini tamamlayan öğretmen sayısı	5	0	0	0	1	1	1	6 ay	12 ay
PG 3.1.16 Doktora eğitimini tamamlayan yönetici sayısı	5	0	0	1	1	1	1	6 ay	12 ay
Koordinator Birim	Okul idaresi, rehberlik servisi, tüm öğretmenler, İl ve İlçe Milli Eğitim								

	Müdürlükleri
İş birliği Yapılacak Birimler	İl Milli Eğitim Müdürlüğü İlçe Milli Eğitim Müdürlüğü Belediye STK'lar Üniversite
Riskler	<ul style="list-style-type: none">• Okuldaki yönetici ve öğretmenlerin yeniliklere açık olmaması• Okuldaki yönetici ve öğretmenlerin eğitim öğretim faaliyetlerine katılım için zaman bulamaması• İl ilçe milli eğitim müdürlüklerinin hizmet içi faaliyetlerini konu ve zaman kısıtlamasına gitmesi• Bulunulan şehrin üniversitesinin açacağı yüksek lisans programlarının branşımızla uyumlu olmaması
Stratejiler	<p>S1 Okul Öncesi Eğitim Kurumları yöneticilerinin ve öğretmenlerin mesleki gelişim ihtiyaçları tespit edilerek bu ihtiyaçları gidermeye yönelik bir mesleki gelişim planı hazırlanacaktır.</p> <p>S2 Bakanlık, diğer kurum ve kuruluşlarla yapılan iş birlikleri kapsamında yardımcı personelin görev alanı ile ilgili iş başı eğitim almaları sağlanacaktır.</p> <p>S3 Okul Öncesi Eğitim Kurumları öğretmenlerinin alanlarında mesleki gelişimlerini ve öğretmenlik yeterliklerini geliştirmek için mahalli ve merkezi düzeyde eğitim almaları sağlanacaktır.</p> <p>S4 Okul Öncesi Eğitim Kurumları yöneticilerinin ve öğretmenlerin dijital platformlar aracılığıyla verilen eğitimlere katılmaları teşvik edilecektir.</p> <p>S5 Okul Öncesi Eğitim Kurumları personelinin motivasyon, iş doyum ve kurumsal bağlılık düzeylerini artıracak çalışmalar yapılacaktır.</p>

Maliyet Tahmini	21500
Tespitler	<ul style="list-style-type: none"> Yenilikçilik ve kendini geliştirme eğitim öğretim anlamında çağımızın en büyük gerekliliğidir. Kendini geliştiren ve yetiştiren öğretmenler her daim öğrencilerine de yenilik ve güncel bilgiler verir.
İhtiyaçlar	<ul style="list-style-type: none"> Okul personelini motive edici çalışmalar planlanmalı. İdare tarafından proje yüksek lisans doktora programları araştırılıp öğretmenlerle paylaşılmalı Yeri geldiğinde gelişim yönünden idare öğretmenlerine ön ayak olmalıdır.

Amaç 4	Öğrencilerin kaliteli eğitime erişimleri fırsat eşitliği temelinde artırılarak tüm gelişim alanlarını kapsayacak şekilde çok yönlü gelişimleri sağlanacaktır.									
Hedef 4.1	Okul öncesi eğitime erişim artırılabacaktır.									
Performans Göstergeleri	Hedef Etkisi*	Başlangıç Değeri**	2024	2025	2026	2027	2028	İzleme Sıklığı	Rapor Sıklığı	
PG 4.1.1 Aday kayıttaki bir sonraki yıl ilkokula başlayacak olan çocuklardan okula kayıt olanların oranı (%)	34	90	90	95	100	100	100	6 ay	12 ay	
PG 4.1.2 Tüm dersliklerin doluluk oranı (%)	34	90	90	95	100	100	100	6 ay	12 ay	
PG 4.1.3 Ebeveynine aile eğitimi verilen okul öncesi çocuk sayısı	32	0	0	100	100	100	100	6 ay	12 ay	
Koordinatör Birim	Okul idaresi, rehberlik servisi, tüm öğretmenler, RAM, muhtarlıklar.									
İş birliği Yapılacak Birimler	İlçenin rehberlik araştırma merkezi Muhtarlık									
Riskler	<ul style="list-style-type: none"> Velilerin aile eğitimini gereksiz görmesi Velilerin çalışma durumlarından dolayı yapılacak eğitimlere katılamaması Adres bölgesinde olup aday kayıta görünen öğrencilerin özel okul ya da dini eğitim verilen okullar tercih etmeleri nedeniyle doluluk 									

PG 5.1.1 e-Portfolyo hazırlanan çocuk oranı (%)	20	100	100	100	100	100	100	6 ay	12 ay
PG 5.1.2 Eğitim öğretim yılı süresince açık hava etkinliği yapılan eğitim günü oranı (%)	20	40	40	50	50	50	50	6 ay	12 ay
PG 5.1.3 Eğitsel değerlendirme ve tanılama hakkında bilgilendirme yapılan veli sayısı	20	20	30	40	50	60	70	6 ay	12 ay
PG 5.1.4 Eğitsel değerlendirme ve tanılama hakkında bilgilendirme yapılan öğretmen oranı (%)	20	6	8	8	10	11	12	6 ay	12 ay
PG 5.1.5 Okul bahçeleri geleneksel oyunlara uygun şekilde düzenlenen kurum oranı (%)	20	100	100	100	100	100	100	6 ay	12 ay
Koordinatör Birim	Okul idaresi, rehberlik servisi, tüm öğretmenler.								
İş birliği Yapılacak Birimler	Rehberlik Araştırma Merkezi								
Riskler	<ul style="list-style-type: none"> • Velilerin tanı ve yönlendirme sürecinde kabullenememe problemleri • Karadeniz Bölgesi olması dolayısıyla yağışlı gün sayısının fazla olması 								
Stratejiler	<p>S1 Portfolyo doldurma konusunda, içeriğinde bulunması gerekenlerle ilgili öğretmenlere bilgi verilmesi</p> <p>S2 Yağmurlu günlerde yağmurun şiddetine göre sadece bir açık hava yürüyüşü yapılması</p> <p>S3 Eğitsel değerlendirme ve tanılama süreciyle ilgili veli bilgilendirmesi yapılırken uzman desteği alınması</p> <p>S4 Eğitsel değerlendirme ve tanılama süreciyle ilgili öğretmenleri hizmet içi eğitime yönlendirme</p> <p>S5 geleneksel çocuk oyunları oynamaya düz bir zeminin her bahçede ayrılması</p>								

Maliyet Tahmini	36000
Tespitler	<ul style="list-style-type: none"> Portfolyoların çocuęu tanımada yeri büyüktür Erken tanı çocuęa çok şey katar. Gereкли özel eğitime ne kadar erken yaşta başlanırsa ilerleme o kadar hızlı olur.
İhtiyaçlar	<ul style="list-style-type: none"> Eğitsel değerlendirme ve tanılama sürecinde velilere psikolojik destek sağlanmalıdır. Portfolyolardan gereksiz ve fazla ayrıntılı işe yaramayacak bilgiler çıkarılmalıdır. Okul bahçeleri geniş ve zemini düz olmalı, hem hava koşullarına göre dışarda eğitime elverişli hem de geleneksel çocuk oyunları oynamaya müsait olmalıdır.

Tablo 27. Tahmini Maliyet Tablosu

	2024	2025	2026	2027	2028	Toplam Maliyet
Amaç 1	25000	45000	65000	75000	95000	305000
Hedef 1.1	25000	45000	65000	75000	95000	305000
Amaç 2	5000	7000	8500	9500	12000	42000
Hedef 2.1	5000	7000	8500	9500	12000	42000
Amaç 3	2000	3500	4500	5000	6500	21500
Hedef 3.1	2000	3500	4500	5000	6500	21500
Amaç 4	5000	6500	8000	10000	12000	41500
Hedef 4.1	5000	6500	8000	10000	12000	41500
Amaç 5	4000	6000	7000	9000	10000	36000
Hedef 5.1	4000	6000	7000	9000	10000	36000
Genel Yönetim Giderleri	-	-	-	-	-	-
TOPLAM	41000	68000	93000	108500	135500	446000